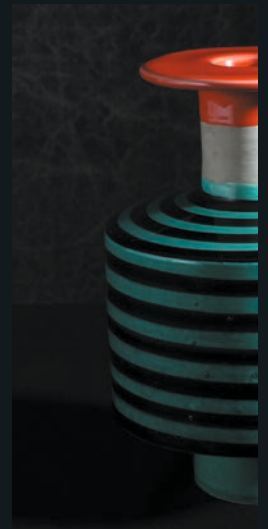


DESIGN

Mardi 28 novembre 2017 - 19h

7 Rond-Point
des Champs-Élysées
75008 Paris



ARTCURIAL



Lot n°65, Ron ARAD, Bibliothèque «Reinventing The Wheel» dite RTW (détail) - 1996 - p.110

DESIGN

Mardi 28 novembre 2017 - 19h

7 Rond-Point
des Champs-Élysées
75008 Paris

DÉPARTEMENT DESIGN



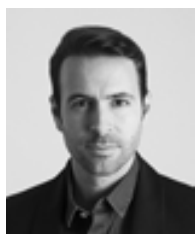
Fabien Naudan
Directeur des départements
du XX^e s.



Hervé Poulain
Commissaire-priseur



Emmanuel Berard
Directeur
Design



Aldric Speer
Consultant
Design Scandinave



Claire Gallois
Catalogueur
Design



Capucine Tamboise
Administrateur
Design Scandinave



Alma Barthélemy
Assistante de Fabien Naudan

EUROPE



Martin Guesnet
Directeur Europe



Vinciane de Traux
Directeur Belgique



Emilie Volka
Directeur Italie



Caroline Messensee
Directeur Autriche



Moritz von der Heydte
Directeur Allemagne



Louise Gréther
Directeur Monaco

DESIGN

vente n°3289

EXPOSITIONS PUBLIQUES

Téléphone pendant l'exposition
Tél.: +33 (0)1 42 99 16 24

Vendredi 24 novembre
11h-19h


Samedi 25 novembre
11h-18h

Dimanche 26 novembre
14h-18h

Lundi 27 novembre
10h-14h

Photographie :
Marc Chatelard

Traduction des textes :
Nazanin Lankarani

 artcurial_design

VENTE

Mardi 28 novembre 2017 - 19h

Commissaire-Preneur
Hervé Poulain

Direction des départements du XX^e s.
Fabien Naudan

Spécialiste
Emmanuel Berard
Tél.: +33 (0)1 42 99 20 42
eberard@artcurial.com

Catalogueur
Claire Gallois
Tél.: +33 (0)1 42 99 16 24
cgallois@artcurial.com

Catalogue en ligne :
www.artcurial.com

Comptabilité acheteurs
Audrey Couturier
Tél.: +33 (0)1 42 99 20 44
Fax.: +33 (0)1 42 99 20 22
acouturier@artcurial.com

Comptabilité vendeurs
Victoria Clément
Tél.: +33 (0)1 42 99 20 45
Fax.: +33 (0)1 42 99 20 22
vclément@artcurial.com

Transport et douane
Tél.: +33 (0)1 42 99 16 57
+33 (0)1 42 99 20 77
shipping@artcurial.com

Ordres d'achat,
enchères par téléphone
Kristina Vrzests
Tél. : +33 (0)1 42 99 20 51
bids@artcurial.com

ARTCURIAL
Live Bid

Assistez en direct aux ventes
aux enchères d'Artcurial et
enchérissez comme si vous y étiez,
c'est ce que vous offre le service
Artcurial Live Bid.
Pour s'inscrire :
www.artcurial.com



1

Georges JOUVE

1910-1964

Calice - 1955

Céramique émaillée noir

Signée

17 x 18 cm

Bibliographie :

P. Jousse, *Georges Jouve*, Editions

Galerie Jousse Entreprise, Paris, 2006.

Exemplaires similaires reproduits

pp. 100 et 157

Signed black enamelled ceramic cup by

Georges Jouve - 1955

6,69 x 7,09 in.

2 000 - 3 000 €



Jacques & Dani RUELLAND

1926-2008 & 1933-2010

Lampe - Circa 1965

Céramique émaillée jaune

Signée

23 x 16 cm

Bibliographie :

J-J. & B. Wattel, *Les Ruelland, céramistes*, Editions Louvre Victoire, Paris, 2014. Exemple similaire reproduit p. 109

*Signed yellow enamelled ceramic lamp
by Jacques & Dani Ruelland - Circa 1965
9,06 x 6,30 in.*

2 000 - 3 000 €



A table lamp with a white ceramic base and a black shade. The base is a simple, rounded, bottle-like shape with a narrow neck. The shade is a large, black, rectangular cylinder. The lamp is placed on a wooden surface against a light-colored, textured wall.

3

Georges JOUVE

1910-1964

Lampe - Circa 1960

Céramique émaillée blanche

Signée

23 cm

Signed white enamelled ceramic lamp

by Georges Jouve - Circa 1960

9,06 in.

4 000 - 6 000 €

4

Georges JOUVE

1910-1964

Vase - Circa 1950

Céramique émaillée blanc

Signée

24 x 16 cm

Bibliographie :

P. Jousse, *Georges Jouve*, Editions

Galerie Jousse Entreprise, Paris, 2006.

Exemplaire similaire reproduit p. 288

White enamelled ceramic vase by Georges

Jouve - Circa 1950

9,45 x 6,30 in.

5 000 - 7 000 €



5

Georges JOUVE

1910-1964

Pichet - Circa 1950

Céramique émaillée noir

Signée

29 x 13 cm

Bibliographie :

P. Jousse, *Georges Jouve*, Editions
Galerie Jousse Entreprise, Paris, 2006.
Modèle similaire reproduit p. 139

*Signed black enamelled ceramic pitcher
by Georges Jouve - Circa 1950
11,42 x 5,12 in.*

2 000 - 3 000 €



6

Serge MOUILLE

1922-1988

Applique simple - 1954

Structure en tube d'acier cintré laqué noir, réflecteur en tôle d'aluminium repoussé et laqué noir et blanc, monté sur rotule en laiton
46 cm

Bibliographie :

P-E. Pralus, *Serge Mouille, Un Classique Français*, Editions du Mont Thou, Saint Cyr au Mont d'Or, 2006. Modèles similaires reproduits pp. 168 et 169

Black lacquered steel, white and black lacquered aluminum sheet and brass simple wall-lamp by Serge Mouille - 1954 18,11 in.

2 000 - 3 000 €





7

**Jean PROUVÉ &
Charlotte PERRIAND**

1901-1984 & 1903-1999

**Lit mod. 452 dit «SCAL» avec tablette
pivotante - 1951**

Structure en tôle d'acier plié et tube
d'acier laqué gris, tête, pied de lit,
tablette et patins en multiplis vernis
38 x 196 x 90 cm

Provenance :

Collection particulière, Paris
Vente *Design*, Artcurial, Paris, 19 mai
2014, lot 55
Acquis lors de cette dernière par
l'actuel propriétaire

Bibliographie :

Jean Prouvé, Éditions Galerie Patrick
Seguin, Paris, 2007. Modèle similaire
reproduit p. 365

*Grey lacquered steel and varnished
plywood mod. 452 «Scal» bed with its
swivelling tablet by Jean Prouvé &
Charlotte Perriand - 1951
14,96 x 77,17 x 35,43 in.*

7 000 - 9 000 €



Charlotte PERRIAND

1903-1999

**Paire de fauteuils dits «Paillés»
Circa 1950**

Piètement et structure en bois massif,
assise et dossier en tissage de paille
77 x 57 x 65 cm

Provenance :

Collection particulière, Paris

Bibliographie :

J. Barsac, *Charlotte Perriand, Un art
d'habiter*, Éditions Norma, Paris, 2005.
Exemplaires similaires reproduits
pp. 137, 138 et 280

J. Barsac, *Charlotte Perriand, complete
works, 1903-1940, Vol. 1*, Éditions
Scheidegger & Spiess, Zurich, 2014.
Exemplaire similaire reproduit p. 343

*A pair of solid wood and straw «Paillés»
armchairs by Charlotte Perriand
Circa 1950
30,31 x 22,44 x 25,59 in.*

6 000 - 8 000 €





Charlotte PERRIAND

1903-1999

Suite de six chaises dites «Bois Paillé»

Création 1939

Structure et dossier en bois massif,
assise en tissage de paille
Edition Steph Simon
76 x 42 x 42 cm

Bibliographie :

J. Barsac, *Charlotte Perriand, Un art d'habiter*, Editions Norma, Paris, 2005.
Exemplaire similaire reproduit p. 251

*A set of six solid wood and straw «Bois Paillé» chairs by Charlotte Perriand
Designed in 1939
29,92 x 16,54 x 16,54 in.*

2 500 - 3 500 €



10

Charlotte PERRIAND

1903-1999

Suite de six chaises dites «Bauche» n°18
Création 1939

Structure en bois massif, assise et
dossier en tissage de paille
Edition Steph Simon
82 x 42 x 42 cm

Bibliographie :

J. Barsac, *Charlotte Perriand, Un art
d'habiter*, Editions Norma, Paris, 2005.
Croquis du modèle reproduit p. 275

*A set of six solid wood and straw
«Bauche» n°18 chairs by Charlotte
Perriand - Designed in 1939
32,28 x 16,54 x 16,54 in.*

2 500 - 3 500 €



Fauteuils Paillés par Pierre Jeanneret



Bureau de Pierre Jeanneret, Grenoble

D. R.

Le premier modèle de « fauteuil paillé » apparaît en 1935, lors de l'exposition Universelle de Bruxelles où Charlotte Perriand réalise un premier prototype à dossier réglable pour «La Maison du jeune homme». Le modèle est par la suite adapté et commercialisé dès 1939, avec un dossier fixe qu'on le retrouve dans l'intérieur du Pavillon des Ingénieurs (bâtiment démontable) réalisé par Pierre Jeanneret et Jean Prouvé pour la SCAL à Issoire.

Vers 1941, Pierre Jeanneret, alors installé à Grenoble et membre du BCC (Bureau Central de Construction) aux côtés de Georges Blanchon, Jean Prouvé et Charlotte Perriand – en mission au Japon - réalise une variante du modèle de 1939 avec quelques adaptations. Tout d'abord le modèle, de plus grande taille, est réalisé aux dimensions de ce que sera plus tard le Modulor, inventé par Le Corbusier. Le dossier du fauteuil est donc plus haut, l'assise plus profonde et les accoudoirs simplifiés.

Vers 1942-43, Pierre Jeanneret adapte son modèle en changeant la forme des accoudoirs qui n'apparaît plus sous la forme d'un simple morceau de bois brut. Ceux-ci prennent alors une forme plus allongée, plus plate, rectangulaire et proche de ce seront par la suite les accoudoirs des fauteuils 'Visiteurs' puis 'Kangourou' réalisés par Jean Prouvé. C'est ce modèle, qu'on retrouve dans son bureau, à Grenoble (voir photo).

Ce modèle témoigne d'une période d'intenses échanges et de collaboration entre Pierre Jeanneret et Jean Prouvé, débutée dès 1938 avec l'étude d'une caravane mobile. A cette même époque, Pierre Jeanneret réalise pour Jean Prouvé et sa famille, une grande table 'en forme' pour son appartement de la Place de la Carrière, à Nancy...

The "Paillé Armchair" was first shown at the Brussels International Exposition of 1935 where Charlotte Perriand presented an early prototype with an adjustable backrest designed for "La Maison du Jeune Homme" (or House for a Young Man). That model was later modified before being commercialized in 1939, this time with a fixed backrest, like the variant in the "Pavillon des Ingénieurs" (or the Engineers' pavillion), a demountable building designed by Pierre Jeanneret et Jean Prouvé for SCAL in Issoire.

Around 1941, Pierre Jeanneret, who was then based in Grenoble, in turn designed a variation of that 1939 armchair, changing some of its features. He was at the time a member of the BCC (the "Bureau Central de Construction"), a firm in which he worked with Georges Blanchon, Jean Prouvé and Charlotte Perriand, then away in Japan. Initially, his version of the armchair, which was bigger, was produced in the same proportions as what would later be known as the Modulor, invented by Le

Corbusier. His armchair's backrest was higher, its seat deeper, and its armrests simplified.

Around 1942-1943, Jeanneret changed his design by modifying the armrests. No longer just a simple piece of untreated wood, the new armrests were made longer, flatter, more rectangular and comparable in overall shape to the armrests of the "Visitor's" and "Kangaroo" chairs subsequently designed by Jean Prouvé.

This example was found in Jeanneret's office in Grenoble (see photo).

This model was the fruit of a period of intense exchange and collaboration between Pierre Jeanneret and Jean Prouvé, initiated in 1938 at the time of their study for a mobile home. During the same period, Pierre Jeanneret had designed for Prouvé and his family, a large table known as "En Forme" for their apartment located on the Place de la Carrière in Nancy ...



11

Pierre JEANNERET

1896-1967

Rare paire de fauteuils dits «Paillés»
1943

Structure en bois massif, assise et
dossier en tissage de paille
93 x 66 x 65 cm

Provenance :
Collection particulière, Paris

Bibliographie :
P. Sulzer, *Jean Prouvé, œuvre complète*,
Editions Birkhäuser, Bâle, 2005.
Exemplaires similaires reproduits,
dans le bureau de Pierre Jeanneret
à Grenoble, Vol. 2, p. 271

*A rare pair of solid wood and straw
«Paillés» armchairs by Pierre Jeanneret
1943
36,61 x 25,98 x 25,59 in.*

5 000 - 7 000 €





Serge MOUILLE

1922-1988

Applique à deux bras pivotants - 1954

Structure en tube d'acier cintré laqué noir, réflecteurs en tôle d'aluminium repoussé et laqué noir et blanc, monté sur rotule en laiton
76 x 126 cm

Provenance :

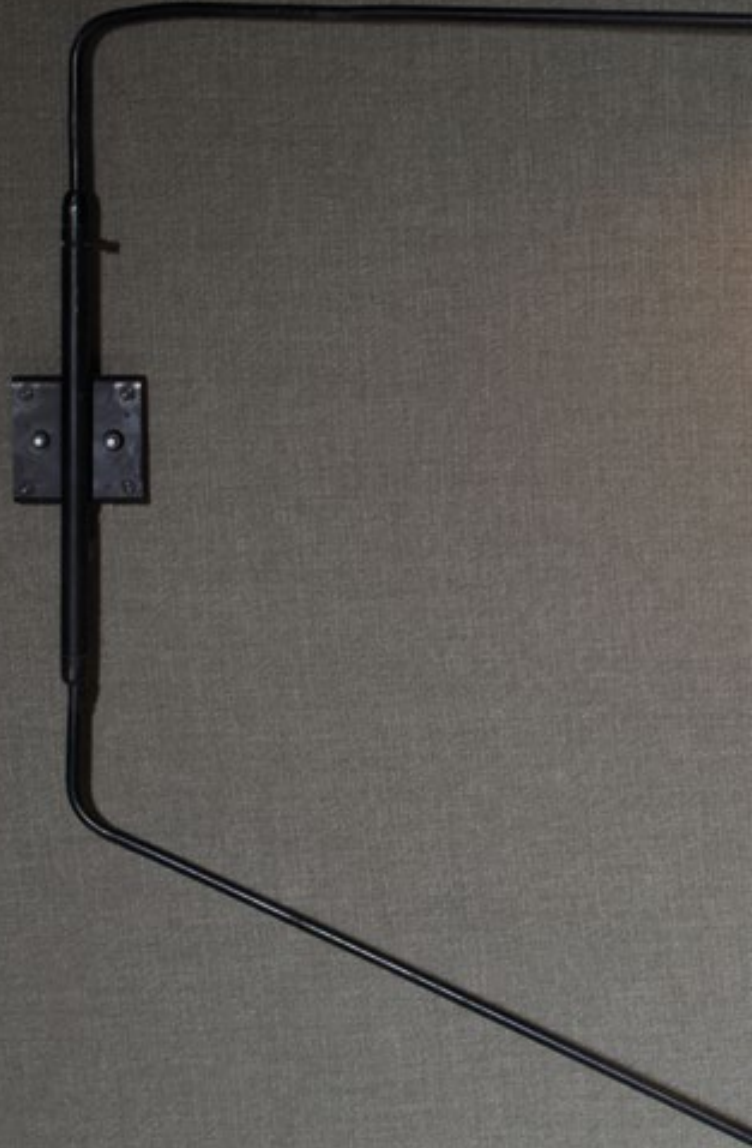
Vente *Design*, Artcurial, Paris, 24 mai 2011, lot 227
Acquis lors de cette dernière par l'actuel propriétaire

Bibliographie :

P-E. Pralus, *Serge Mouille, Un Classique Français*, Editions du Mont Thou, Saint Cyr au Mont d'Or, 2006. Exemple similaire reproduit p. 170

*Black lacquered steel, white and black lacquered aluminum sheet and brass wall lamp with two swivelling arms by Serge Mouille - 1954
29,92 x 49,61 in.*

6 000 - 8 000 €





Serge Mouille Mobile pour Renée Boullier - 1950



Dîner du Groupe Espace à Puteaux , 1953. Renée Boullier au premier plan. On reconnaît également Serge Mouille, Sonia Delaunay, André Bloc...



Carte professionnelle de Renée Boullier

C'est à Meudon que la critique d'art Renée Boullier rencontre Serge Mouille. Avec elle, le décorateur Slavik et le sculpteur François Stahly, Mouille va construire un nouveau réseau amical et trouver une source d'inspiration qui va nourrir son œuvre et sa réflexion. La relation qu'il entretient alors avec Renée Boullier accompagnera sa migration vers le Groupe Espace d'André Bloc. Le mobile que nous présentons ici, que

Mouille offrit à Boullier, témoigne de ce passage de l'orfèvrerie –son métier d'origine– à la recherche plastique. Resté dans la famille depuis, il annonce l'emploi de l'aluminium par Mouille et signe son ouverture à l'art de son temps. Léger, aérien il évoque les «formes noires» qui, une décennie plus tard allaient marquer l'histoire des arts décoratifs de l'après-guerre.

The art critic, Renée Boullier first met Serge Mouille in Meudon. Along with the decorator Slavik and the sculptor François Stahly, she built around Mouille, a new network of friends in which Mouille would find a source of inspiration to nourish his work as much as his thought process.

Mouille's relationship with Renée Boullier would also pull him closer to the Groupe Espace founded by André Bloc. The mobile

presented here, a gift from Mouille to Boullier, demonstrates his transition from silverwork - his initial specialty - to plastic research.

Kept in Boullier's family since that time, the mobile is an example of Mouille's use of aluminum and shows his openness to the art of his time. Light and airy, it is a forerunner to his «black forms» which, a decade later, would mark the history of decorative arts of the Post-War era.



Serge MOUILLE

1922-1988

Mobile - Circa 1950

Structure en fils d'acier, disques
d'aluminium

Pièce unique offerte par Serge Mouille
à Mme Renée Boullier
85 x 140 cm

Provenance :

Collection Renée Boullier, critique
d'art, proche de Serge Mouille dans
les années 1945-1953, Meudon
Puis par descendance jusqu'à l'actuel
propriétaire

*Unique steel and aluminum Mobile by
Serge Mouille - Circa 1950
33,46 x 55,12 in.*

6 000 - 8 000 €



Serge MOUILLE

1922-1988

Plafonnier à trois bras pivotants - 1958

Structure en tubes d'acier laqué noir, réflecteurs en tôle d'aluminium repoussé et laqué noir, montés sur rotule en laiton
52 x 204 cm

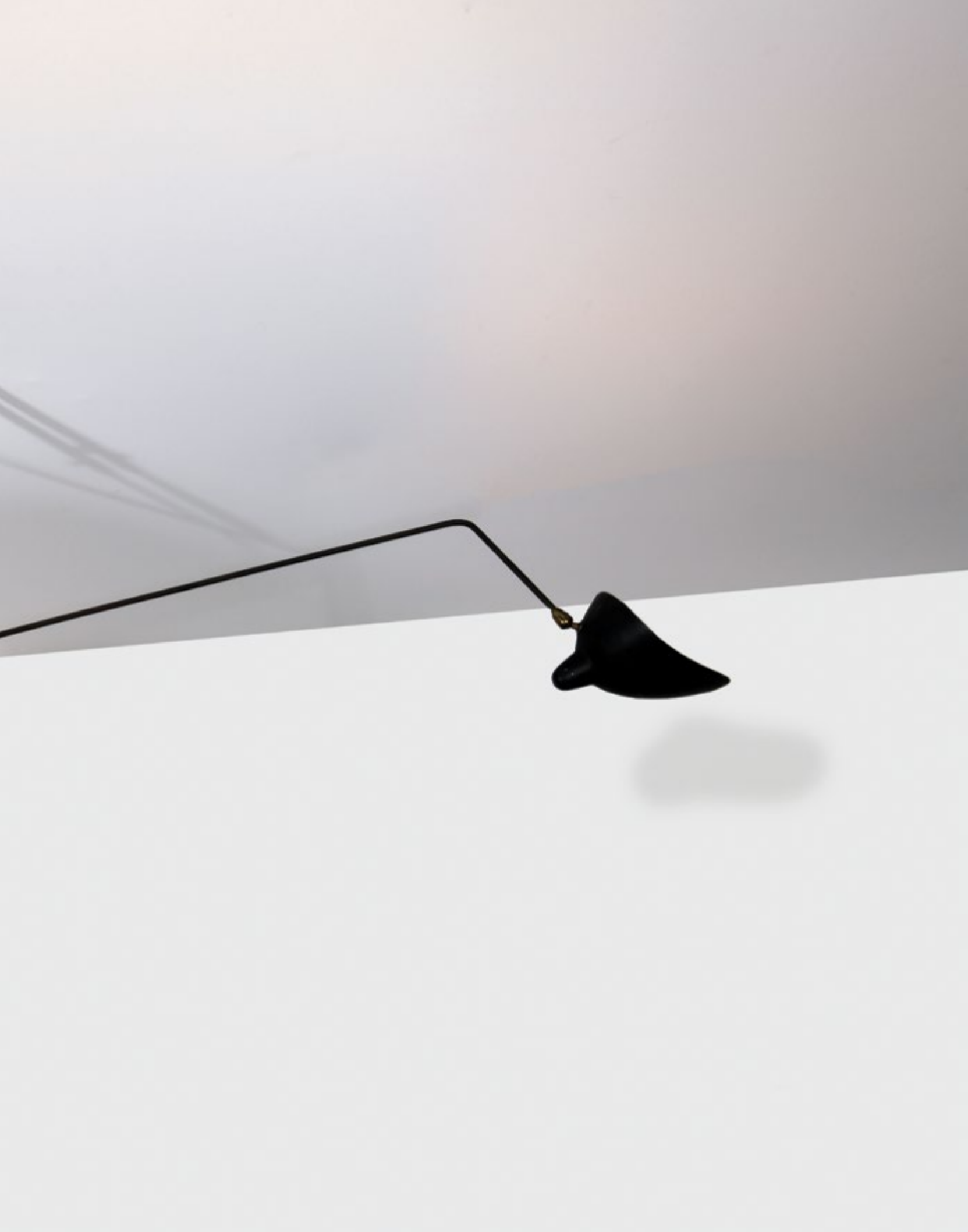
Bibliographie :

P-E. Pralus, *Serge Mouille, Un Classique Français*, Editions du Mont Thou, Saint Cyr au Mont d'Or, 2006. Exemplaires similaires reproduits pp. 195 et 197

*Black lacquered steel, white and black lacquered aluminum sheet and brass ceiling lamp with three swivelling arms by Serge Mouille - 1958
20,47 x 80,31 in.*

15 000 - 20 000 €





15

Serge MOUILLE

1922-1988

Applique simple - 1954

Structure en tube d'acier cintré laqué noir, réflecteur en tôle d'aluminium repoussé et laqué noir et blanc, monté sur rotule en laiton
40 cm

Bibliographie :

P-E. Pralus, *Serge Mouille, Un Classique Français*, Editions du Mont Thou, Saint Cyr au Mont d'Or, 2006. Modèles similaires reproduits pp. 168 et 169

Black lacquered steel, white and black lacquered aluminum sheet and simple wall-lamp by Serge Mouille - 1954 15,75 in.

2 000 - 3 000 €





16

Serge MOUILLE

1922-1988

Applique simple coudée - 1954

Structure en tube d'acier cintré laqué noir, réflecteur en tôle d'aluminium repoussé et laqué noir et blanc, monté sur rotule en laiton
61 x 63 cm

Black lacquered steel, white and black lacquered aluminum sheet and brass simple angled wall-lamp by Serge Mouille 1954

24,02 x 24,80 in.

3 000 - 5 000 €

17

Jean PROUVÉ

1901-1984

Table de salle à manger dite «SAM bois» - Circa 1945

Piètement et plateau en bois massif,
entretoise en tube d'acier laqué ivoire
71 x 186 x 96 cm

Provenance :

Collection particulière, Epinal

Bibliographie :

Jean Prouvé, Editions Galerie Patrick
Seguin, Paris, 2007. Exemplaires
similaires reproduits pp. 438 et
suivantes

P. Sulzer, *Jean Prouvé, œuvre complète,*
Vol 2, 1934-1944, Editions Birkhäuser,
Bâle, 2000. Croquis et exemplaires
similaires reproduits pp.283 et 306

Solid wood and ivory lacquered steel

«SAM bois» table by Jean Prouvé

Circa 1945

27,95 x 73,23 x 37,80 in.

45 000 - 55 000 €





Serge MOUILLE

1922-1988

Applique à deux bras pivotants - 1954

Structure en tube d'acier cintré laqué noir, réflecteurs en tôle d'aluminium repoussé et laqué noir et blanc, monté sur rotule en laiton
76 x 126 cm

Bibliographie :

P-E. Pralus, *Serge Mouille, Un Classique Français*, Editions du Mont Thou, Saint Cyr au Mont d'Or, 2006.
Exemplaire similaire reproduit p. 170

*Black lacquered steel, white and black lacquered aluminum sheet and brass wall lamp with two swivelling arms by Serge Mouille - 1954
29,92 x 49,61 in.*

8 000 - 12 000 €

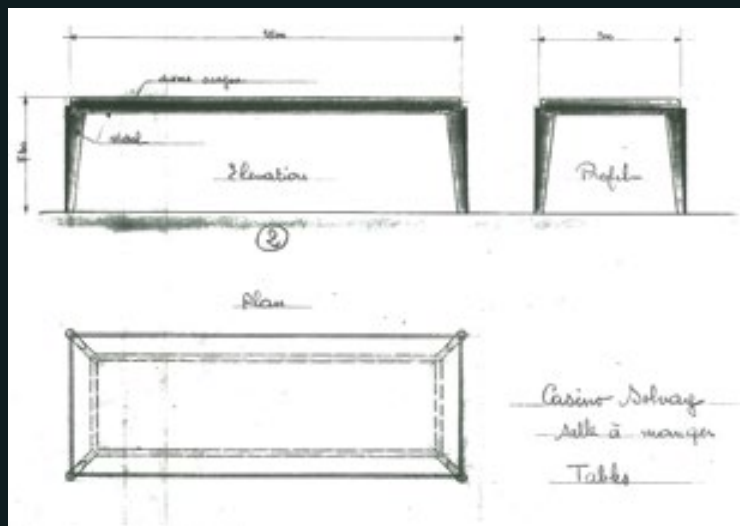


Jean Prouvé

Rare table

«Casino Solvay»

1942



Détail du plan des tables de salle à manger du Casino Solvay, 1942

D.R.

Notre collectionneur posséda deux exemplaires de ce rare modèle de table. Présentant un piètement sensiblement différent de la version communément appelée «Flavigny», cette version découle du dessin du modèle conçu pour le Casino de Solvay, en 1942. Son piètement, dont la face intérieure de chaque pied est saillante, se distingue par sa grande élégance et un hommage évident à l'aérodynamisme des ailes d'avions qui inspiraient Jean Prouvé.

Un exemplaire de cette table fut cédé par notre collectionneur, il y a plus de 15 ans. On la vit dans une collection privée française documentée par l'ouvrage de référence («Jean Prouvé», galerie Patrick Seguin, Paris, 2007 page 183). Notre table qui est la seconde de cette rare production apparaît pour la première fois sur le marché.

Our collector owned two copies of this rare table model. With a base significantly different from the version commonly known as «Flavigny», this version comes from the commission for the Casino Solvay, in 1942. Its base, whose inner face of each foot is prominent, is distinguished by its great elegance and an obvious tribute to the airplane wings aerodynamics that inspired Jean Prouvé.

One of this table was sold by our collector more than 15 years ago. It remains in a private French collection documented in the reference book («Jean Prouvé», Patrick Seguin Gallery, Paris, 2007 page 183). Our table is the second of this rare production. It appears for the first time on the market.



19

Jean PROUVÉ

1901-1984

Rare table type «Casino Solvay» Circa 1942

Structure en métal plié et laqué rouge,
entretoises en tube de métal, plateau en
comblanchien

73 x 161 x 81 cm

Provenance :

Collection particulière, Metz

Bibliographie :

Jean Prouvé, Editions Galerie Patrick
Seguin, Paris, 2007. Exemple
similaire reproduit p. 183

P. Sulzer, *Jean Prouvé, œuvre complète*,
Vol 2, 1934-1944, Editions Birkhäuser,
Bâle, 2000. Croquis et modèles
similaires reproduits pp. 296 et 297

*Rare red lacquered metal and
comblanchien «Casino Solvay» table
by Jean Prouvé - Circa 1942
28,74 x 63,39 x 31,89 in.*

60 000 - 80 000 €





Jean PROUVÉ

1901-1984

Rare chaire de professeur - 1952

Piètement et structure en tôle d'acier
laqué noir, sabots en acier inoxydable,
plateau et façade bois et plaquage de
bois

75 x 168 x 79 cm

Provenance :

Amphithéâtre de l'Institut national
du sport (INSEP), Joinville
Collection particulière, Paris

Bibliographie :

Jean Prouvé, Editions Galerie Patrick
Seguin, Paris, 2007. Exemplaires
similaires reproduits pp. 346 et 347
P. Sulzer, *Jean Prouvé, œuvre complète*
Vol. 3 (1944-1954), Editions Birkhäuser,
Bâle, 2005. Croquis et plans d'exemplaires
similaires reproduits p.245
Jean Prouvé, Serge Mouille, Editions
Galleries Christine Counord-Alan &
Anthony Delorenzo, Paris, New York,
1985. Croquis d'exemplaire similaire
reproduit p. 66

*Rare black lacquered steel sheet,
stainless steel, wood and veneer wood
professor desk by Jean Prouvé - 1952
29,53 x 66,14 x 31,10 in.*

40 000 - 60 000 €





21

Mathieu MATEGOT

1910-2001

Lampadaire dit «Perfo-lux» - 1953

Base et fût en métal laqué noir,
diffuseur en laiton, réflecteur en métal
perforé laqué rouge
160 x 67 x 50 cm

Provenance :

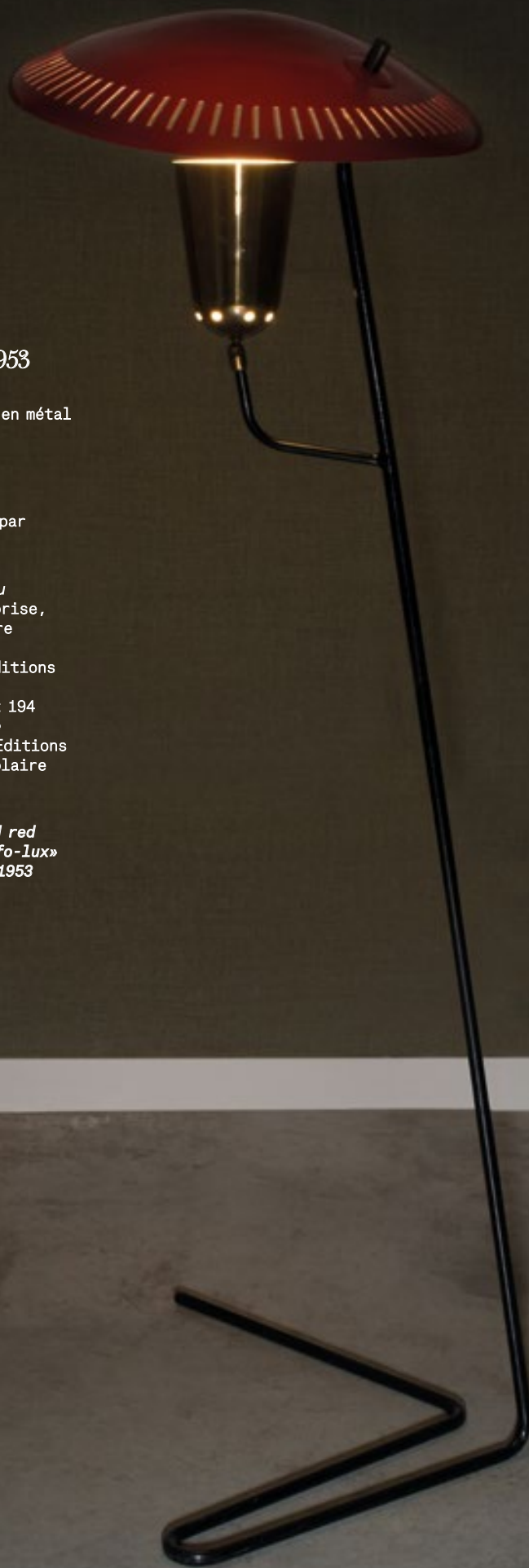
Galerie Pascal Cusinier, Paris
Acquis auprès de cette dernière par
l'actuel propriétaire

Bibliographie :

P. Jousse & C. Mondineu, *Mathieu
Matégot*, Editions Jousse Entreprise,
Paris, 2003. Exempleaire similaire
reproduit pp. 110 et 225
P. Favardin, *Mathieu Matégot*, Editions
Norma, Paris, 2014. Exempleaires
similaires reproduits pp. 148 et 194
C. & D. Krzentowski, *The Complete
Designer's Lights (1950-1990)*, Editions
JRP Ringier, Zürich, 2012. Exempleaire
similaire reproduit p. 49

*Black lacquered metal, brass and red
lacquered perforated metal «Perfo-lux»
floor lamp by Mathieu Mategot - 1953
62,99 x 26,38 x 19,69 in.*

3 000 - 5 000 €



Boris LACROIX

1902-1984

Lampadaire - 1954

Base et fût en métal laqué noir,
réflecteurs en métal émaillé jaune,
rouge et vert
162 x 92 cm

Bibliographie :

C. & D. Krzentowski, *The Complete
Designer's Lights (1950-1990)*, Editions
JRP Ringier, Zürich, 2012. Exemple
similaire reproduit p. 86

*Black lacquered metal and yellow, red
and green enamelled metal floor lamp by
Boris Lacroix - 1954
63,78 x 36,22 in.*

7 000 - 9 000 €





23

**Jean PROUVÉ &
Charlotte PERRIAND**

1901-1984 & 1903-1999

**Rare lit double mod. 458 dit «SCAL»
avec tablettes pivotantes - 1951**

Structure en tôle d'acier plié et tube
d'acier laqué noir, tablettes et patins
en multiplis vernis
38 x 196 x 90 cm

Provenance :

Cité Miferma, Cansado
Collection particulière, Lyon

Bibliographie :

Jean Prouvé, Éditions Galerie Patrick
Seguin, Paris, 2007. Modèle similaire
reproduit p. 365
P. Sulzer, Jean Prouvé, *œuvre complète*
Vol. 3, (1944-1954), Editions Birkhäuser,
Bâle, 2005. Modèle similaire reproduit
p.167

*Rare black lacquered steel, wood and
plywood mod. 458 «Scal» double bed with
swivelling tablets by Jean Prouvé &
Charlotte Perriand - 1951
14,96 x 77,17 x 35,43 in.*

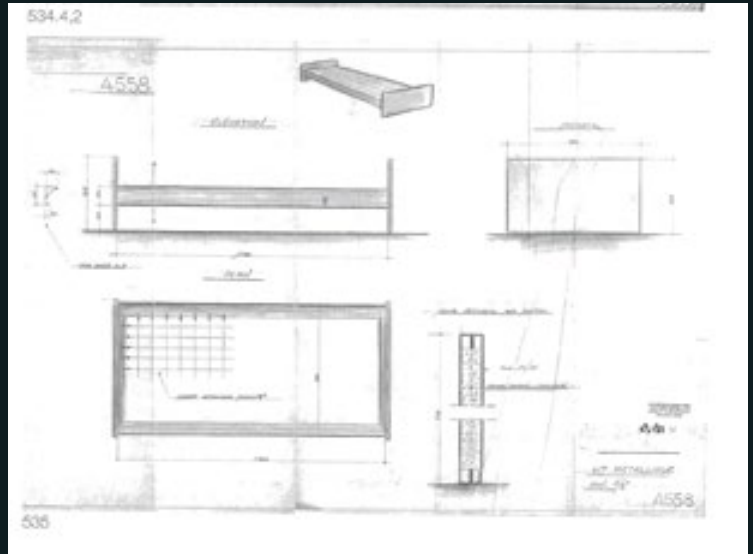
12 000 - 18 000 €



Jean Prouvé

Rare lit mod. 14

1935



Croquis technique du lit mod. 14

D.R.



D.R.



Jean PROUVÉ

1901-1984

Rare lit mod. 14 - 1935

Structure en tôle de métal plié et laqué
gris, patins en bois
50 x 200 x 85 cm

Provenance :

Lycée Fabert, Metz
Collection particulière, Metz

Bibliographie :

Jean Prouvé, Editions Galerie Patrick
Seguin, Paris, 2007. Exemple
similaire reproduit p. 354
P. Sulzer, *Jean Prouvé, œuvre complète*,
Vol 2, 1934-1944, Editions Birkhäuser,
Bâle, 2000. Croquis et exemplaires
similaires reproduits pp. 112 et 113

*Rare grey lacquered metal and wood
mod. 14 bed by Jean Prouvé - 1935
19,69 x 78,74 x 33,46 in.*

40 000 - 50 000 €





Pierre et Vera Székely



Pierre et Vera Székely

D. R.

Pierre et Vera Székely arrivent en France le 29 décembre 1946, en provenance de Hongrie via l'Autriche, muni d'un seul bagage artistique et spirituel. En 1948, ils s'installent à Bures-sur-Yvette, dans une petite maison dont le garage devient un atelier de céramiste. André Borderie, rencontré à Vienne se joint à eux, formant le collectif Székely-Borderie. Axée sur la céramique, cette communauté d'artistes laisse tout de même les individualités se révéler. Pierre se

tourne vers la sculpture de plus en plus monumentale, Vera parfait son expérience de céramiste et de graphiste alors qu'André développe une œuvre picturale singulière. Après la dissolution du groupe en 1957, chacun suivit sa voie artistique, gardant vivant le souvenir de ce compagnonnage fécond.

Pierre and Vera Székely arrived in France on December 29, 1946 from Hungary via Austria, encumbered only with their artistic and spiritual luggage. In 1948, they settled in Bures-sur-Yvette, in a small house where they transformed the garage into a ceramics workshop. With André Borderie, whom they had met in Vienna, they formed the collective "Székely-Borderie."

Focused on ceramics, this community of artists allowed

their individual leanings to show through their work. Pierre turned to increasingly monumental sculpture, while Vera perfected her craft as a ceramist and graphic designer. André, in turn, developed his own unique pictorial work. After the group was dissolved in 1957, each of them followed his or her own artistic path, keeping alive the memory of their fruitful compagnonnage.

25

**Pierre SZÉKELY, Vera SZÉKELY &
André BORDERIE**

1923-2001, 1919-1994 & 1923-1998

Coupe - Circa 1960

Céramique émaillée polychrome

Signée

29 x 28 cm

Provenance :

Collection particulière, Paris

*Signed polychrome enamelled ceramic cup
by Pierre Székely, Vera Székely & André
Borderie - Circa 1960
11,42 x 11,02 in.*

3 500 - 4 500 €



Cette main symbolique est issue des premières recherches de Pierre Székely dans la veine surréaliste qu'il abandonnera dès 1956. Le mystérieux décor intérieur, où chacun peut projeter son propre imaginaire, appartient quant à lui aux recherches graphiques de Vera Székely.

The "hand" symbol can be traced back to Pierre Székely's early research into surrealism, a direction he would abandon in 1956. The mysterious interior decor, subject to the viewer's imagination, was in turn borne out of pictorial research by Vera Székely.



Entre 1970 et 1981, Pierre Székely exécute, le plus souvent avec la collaboration de Sylviane Lisjak, onze tapisseries sur peau dont la technique, inédite, fait de chaque exemplaire une œuvre unique. Ces « signes » qu'il décrivait comme les ombres de ses sculptures, se dégagent d'un long travail minutieux au caractère quasi-sacrificiel. La chaleur épidermique qui se dégage de ces œuvres fait sortir l'œuvre des deux dimensions qui ne peuvent la contenir.

Between 1970 and 1981, Pierre Székely produced eleven tapestries on skin, mostly in collaboration with Sylviane Lisjak. His technique was so original that each variant became one-of-a-kind. The «signs» that he defined as the shadows of his sculptures emerged from his long, meticulous and quasi-sacrificial labor. The “epidermal” heat that emanated from those pieces added a third dimension to his two-dimensional work.

26

Pierre SZÉKELY

1923-2001

Bâtitseur b : L'espace - 1979

Peau de vache
Atelier Sylviane Lisjak
Signé, daté et titré
149 x 149 cm

Provenance :
Collection Sylviane Lisjak, Paris

*«Bâtitseur b: l'espace» cowhide by
Pierre Székely - 1979
58,66 x 58,66 in.*

4 000 - 6 000 €

27

Pierre SZÉKELY

1923-2001

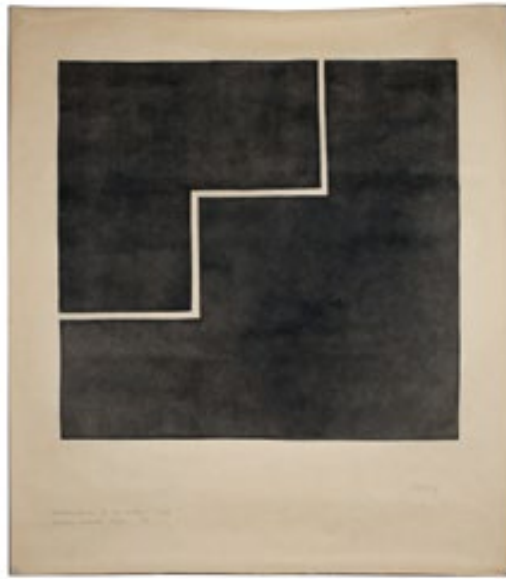
Suite de quatre estampes - 1972

Impression sur textile
Atelier Charaire, Paris
Signé, daté, titré et numéroté

Affirmations III Couple
Affirmations IV Vie
Affirmations V En escalier
Affirmations VI Ascension
139,50 x 121 cm

*A set of four prints on fabric by
Pierre Székely - 1972
54,92 x 47,64 in.*

2 500 - 3 500 €



César Table Expansion



Exemplaire de la table *Expansion*, Exposition *Objets d'artistes*, Marianne & Pierre Nahon, Galerie Beaubourg, Paris, 1994

D.R.

«Chacune des *Expansions* est une façon de figer un mouvement, un peu comme un instantané. On a l'impression que ça va continuer à s'étendre.

Mais la photo ne pourra jamais traduire ni l'échelle ni l'aspect parfait de l'expansion, le galbe, les plis, la peau, tout cela est d'une perfection inouïe».

— Jean Nouvel

«Each piece in the *Expansions* series captures a particular movement, a bit like a snapshot. It gives the impression that this movement is unfinished and will continue. But photography can never translate the scale nor the perfect aspect of the expansion, the shape, the folds, the skin, all of these things make for an impossibly perfect whole».

— Jean Nouvel

A close-up photograph of a highly reflective, metallic object, possibly a piece of jewelry or a small sculpture. The surface is heavily worn, with numerous scratches, scuffs, and areas where the bright, mirror-like finish has been rubbed away, revealing a darker, more textured material underneath. The object is curved and appears to be resting on a light-colored, cracked surface. In the lower-left quadrant, the name "Cesar" is engraved in a cursive script. The lighting is dramatic, creating bright highlights and deep shadows that emphasize the object's texture and form.

Cesar

César BALDACCINI dit CÉSAR

1921-1998

Table dite «Expansion» - 1977

Piètement en bronze doré et plateau en verre

Signé et numéroté

Fonte Cire perdue G.Valsuani, Paris

72 x 276 x 120 cm

Cette œuvre est enregistrée dans les Archives de Madame Denyse Durand-Ruel sous le n° 3789

Provenance :

Vente, Paris, Etude Marc-Arthur Kohn, 16 juin 1999, lot 36

Acquis au cours de cette vente par l'actuel propriétaire, Paris

Bibliographie :

P. Nahon, *L'histoire de la galerie Beaubourg (1988-1994)*, Editions la Différence, Paris, 2009.

Exemplaire similaire reproduit p. 280

Signed gilded bronze and glass top

«Expansion» table by César - 1977

28,35 x 108,66 x 47,24 in.

150 000 - 250 000 €







Albert Leclerc

Il Sestante 1966/1970



Né à Québec en 1935, Albert Leclerc vient en Europe en 1958, après sa formation à Montréal, pour suivre les cours de Jean Prouvé. C'est Prouvé qui l'ouvrira aux capacités formelles du métal et lui permettra, en 1963, de rejoindre Olivetti. Il y rencontre Ettore Sottsass qui l'invite à imaginer des objets pour la Galerie Il Sestante, à Milan. Familier de l'usage de l'aluminium (qui constitue le squelette des machines à écrire Olivetti), il produit, avec la fonderie Fospal une petite série d'objets en fonte d'aluminium dont la perfection de la fabrication n'a d'égal que la précision des dessins

techniques tracés par Leclerc.

Deux collectionneurs toscans ont patiemment rassemblé cette famille d'objets que nous présentons aujourd'hui.

S'ils témoignent de la vivacité des créateurs canadiens dans les années 1960 et 1970, ils nous éclairent également sur les racines européennes (française et italiennes) de leur création.

De retour au Canada, Leclerc prendra la direction, en 1992, de l'École de design industriel de Montréal.

Born in Quebec in 1935, Albert Leclerc moved to Europe in 1958, after having completed his training in Montreal in order to study under Jean Prouvé. It was Prouvé who opened his eyes to the possibilities of metal, and allowed him in 1963 to find employment with Olivetti. There, Leclerc met Ettore Sottsass who asked him to design objects for the Gallery Il Sestante in Milan. Already familiar with the various uses of aluminum, the same material used in the frame of Olivetti's typewriters, Leclerc produced with the help of the Fospal foundry, a limited series of cast-aluminum objects perfectly

manufactured and matching in their precision, that of Leclerc's technical drawings. The group of objects presented in our sale today was patiently gathered by two Tuscan collectors.

While they demonstrate the energy of Canadian creators in the 1960s and 1970s, they also shed light on the European origins – more specifically French and Italian – of their creations.

Upon his return to Canada in 1992, Leclerc was named director of Montreal's School of Industrial Design.

29

Albert LECLERC

Né en 1935

Vase mod. 414 - 1966

Fonte d'aluminium
Edition Il Sestante
Etiquette de l'éditeur
10 x 13 x 6 cm

Bibliographie :

F. & N. Ferrari, *Alu, Albert Leclerc*,
1966-1970, Editions AdArte, Turin,
2013. Exemplaires similaires reproduits
pp. 15 et 35

Cast aluminum mod. 414 vase
by Albert Leclerc - 1966
3,94 x 5,12 x 2,36 in.

400 - 600 €



30

Albert LECLERC

Né en 1935

Coupe mod. 428 - 1968

Fonte d'aluminium
Edition Il Sestante
Etiquette de l'éditeur
4 x 18 x 18 cm

Bibliographie :

F. & N. Ferrari, *Alu, Albert Leclerc*,
1966-1970, Editions AdArte, Turin,
2013. Exemple similaire reproduit
pp. 26 et 27

Cast aluminum mod. 428 cup
by Albert Leclerc - 1968
1,57 x 7,09 x 7,09 in.

600 - 800 €



Albert LECLERC

Né en 1935

Coupe à fruits mod. 419 - 1966

Fonte d'aluminium
Edition Il Sestante
Etiquette de l'éditeur
6 x 36 x 28 cm

Bibliographie :

F. & N. Ferrari, *Alu, Albert Leclerc,*
1966-1970, Editions AdArte, Turin,
2013. Exemplaires similaires reproduits
pp. 31, 36 et 37

Cast aluminum mod. 419 fruits saucer
by Albert Leclerc - 1966
2,36 x 14,17 x 11,02 in.

1 000 - 1 500 €



Albert LECLERC

Né en 1935

Vase - Circa 1970

Fonte d'aluminium et crin
Edition Il Sestante
Editiquette de l'éditeur
30 x 11 cm

Bibliographie :

F. & N. Ferrari, *Alu, Albert Leclerc,*
1966-1970, Editions AdArte, Turin,
2013. Modèle similaire reproduit p. 59

Cast aluminum and horsehair vase
by *Albert Leclerc - Circa 1970*
11,81 x 4,33 in.

1 000 - 1 500 €



Albert LECLERC

Né en 1935

Vase mod. 417 - 1966

Fonte d'aluminium
Edition Il Sestante
26 x 11 x 8 cm

Bibliographie :

F. & N. Ferrari, *Alu, Albert Leclerc,*
1966-1970, Editions AdArte, Turin,
2013. Exemplaires similaires reproduits
pp. 20 et 21

Cast aluminum mod. 417 vase
by Albert Leclerc - 1966
10,24 x 4,33 x 3,15 in.

800 - 1 200 €



34

Ettore SOTTASS

1917-2007

Cendrier - 1962

Fonte d'aluminium poli
Edition Il Sestante
Etiquette de l'éditeur
3 x 25 x 25 cm

Bibliographie :

F. & N. Ferrari, *Alu, Albert Leclerc,*
1966-1970, Editions AdArte, Turin,
2013. Exemplaie similaire reproduit
p. 16

*Polished cast aluminum ashtray
by Ettore Sottsass - 1962
1,18 x 9,84 x 9,84 in.*

600 - 800 €

35

Ettore SOTTASS

1917-2007

Cendrier - 1962

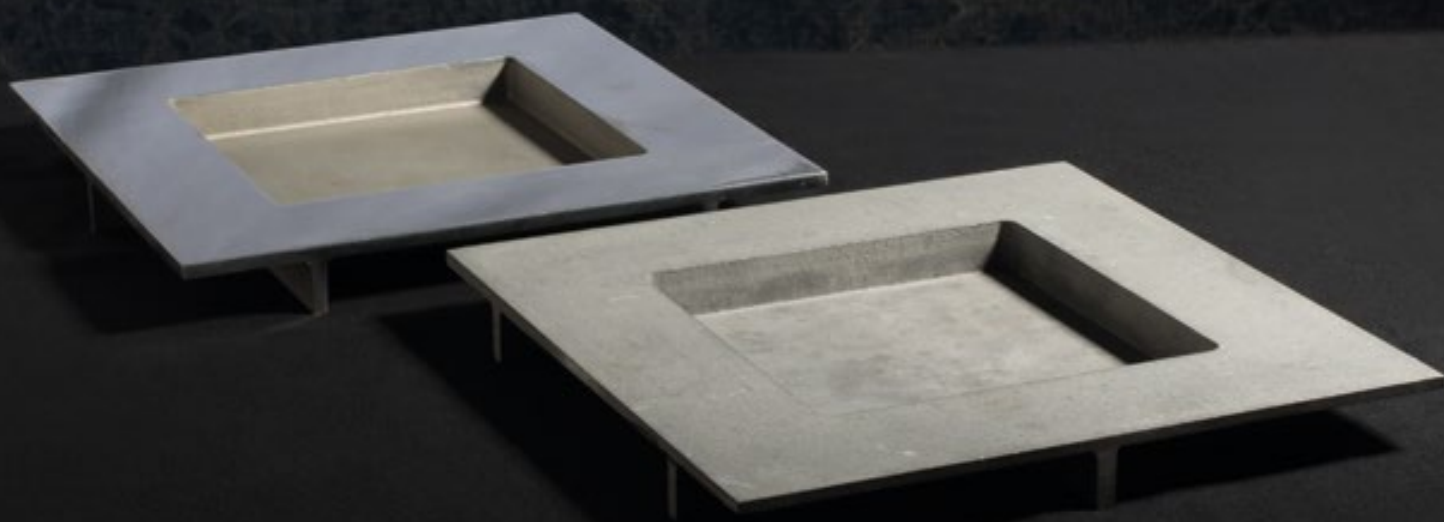
Fonte d'aluminium mat
Edition Il Sestante
Etiquette de l'éditeur
3 x 25 x 25 cm

Bibliographie :

F. & N. Ferrari, *Alu, Albert Leclerc,*
1966-1970, Editions AdArte, Turin,
2013. Exemplaie similaire reproduit
p. 16

*Cast aluminum ashtray
by Ettore Sottsass - 1962
1,18 x 9,84 x 9,84 in.*

600 - 800 €



Ettore SOTTASS

1917-2007

Deux coupes de la série «Yantra» - 1968

Céramique émaillée blanc pour l'une et émaillée et polylobée vert pour l'autre
Signées

9 x 15 cm : (blanc)

7 x 16 cm : (vert)

Bibliographie :

F.Ferrari, Sottsass, *one thousand ceramics*, Editions AdArte, Turin, 2017.
Un exemplaire similaire reproduit p. 144

Two signed white and green enamelled ceramic cups from the «Yantra» serie by Ettore Sottsass - 1968

3,54 x 5,9 in. and 2,7 x 6,3 in.

1 600 - 1 800 €





37

Ettore SOTTASS

1917-2007

Vase - 1957

Céramique émaillée polychrome

Edition Il Sestante

Signée

24 x 5,50 cm

Bibliographie :

F.Ferrari, *Sottsass, one thousand ceramics*, Editions AdArte, Turin, 2017.

Exemplaire similaire reproduit p. 34

Signed polychrome enamelled ceramic vase

by Ettore Sottsass - 1957

9,45 x 2,17 in.

4 000 - 6 000 €

Ettore SOTTASS

1917-2007

Vase mod. 910 de la série
«Ceramiche di serie» - 1959

Céramique émaillée polychrome et vernie
Edition Il Sestante
Signée
19 x 12,5 cm

Bibliographie :

F.Ferrari, *Sottsass, one thousand ceramics*, Editions AdArte, Turin, 2017.
Exemplaire similaire reproduit p. 72

*Signed polychrome enamelled and
varnished ceramic mod. 910 «le Ceramiche
di serie» vase by Ettore Sottsass - 1959
7,48 x 4,92 in.*

5 000 - 7 000 €



Ettore SOTTASS

1917-2007

**Boîte mod. 378 de la série
«Ceramiche di Lava» - 1960**

Céramique émaillée jaune, noir et brun

Edition Il Sestante

Signée

19 x 13 cm

Bibliographie :

F.Ferrari, *Sottsass, one thousand ceramics*, Editions AdArte, Turin, 2017.
Exemplaire similaire reproduit p. 76

*Signed black, brown and yellow enamelled ceramic mod. 378 box from the «Ceramiche di Lava» serie by Ettore Sottsass - 1960
7,48 x 5,12 in.*

8 000 - 12 000 €



Carlo MOLLINO

1905-1973

Paire de fauteuils dits «Lutrario» - 1959

Piètement en tube de métal laqué noir et laiton, assise et dossier en bois multiplis cintré, tapissés de vinyle rouge

Edition Doro

Etiquette de l'éditeur

74 x 62 x 48 cm

Bibliographie :

F. et N. Ferrari, *The Furniture of Carlo Mollino*, Editions Phaidon, Londres, 2006. Exemplaires similaires reproduits pp. 153, 154, 155 et 231

*A pair of brass, black lacquered metal, wood and red vinyl «Lutrario» armchairs by Carlo Mollino - 1959
29,13 x 24,41 x 18,90 in.*

8 000 - 12 000 €





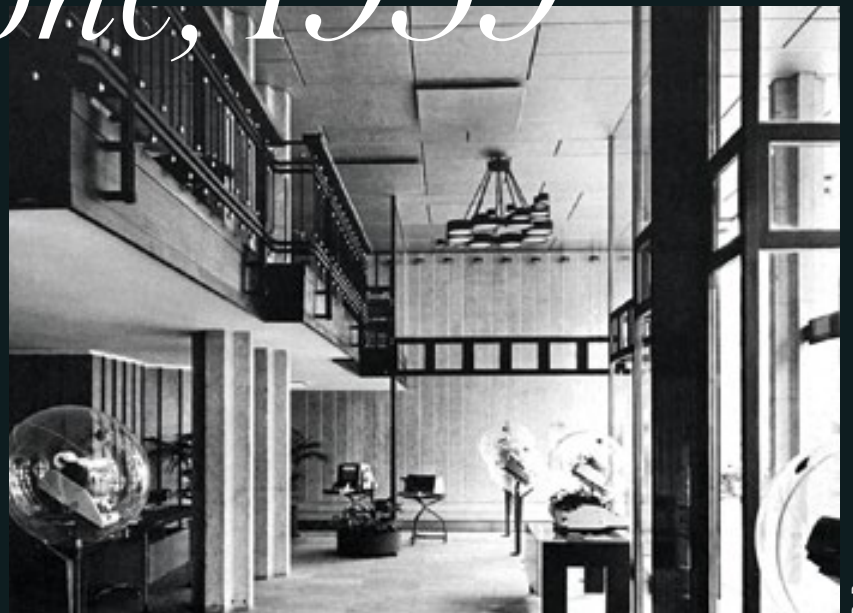
Studio B.B.P.R

Suspension pour le showroom Olivetti, Barcelone, 1959



Le siège d'Hispano Olivetti à Barcelone.
Projet de B.B.P.R., 1965

D.R.



Showroom Olivetti, Barcelone, conçu par B.B.P.R., 1965

D.R.

En 1959, les architectes milanais Banfi, Belgioioso, Peressutti et Rogers conçoivent l'immeuble et showroom d'Olivetti, à Barcelone qui sera livré en 1965. Fermé à la fin des années 1980, le showroom est détruit et les éléments de son

aménagement disparaissent. Seul témoignage de ce projet pionnier, cette suspension spécialement commandée à Arteluce par le Studio B.B.P.R.

In 1959, the Milanese architects Banfi, Belgioioso, Peressutti & Rogers (Studio B.B.P.R.) designed the Hispano-Olivetti building in Barcelona. At the end of the 1980's, the showroom closed down and the elements of its interior design

disappeared. The only testimony of this Olivetti Spanish flagship is this ceiling lamp designed by Studio B.B.P.R and commissioned to Arteluce for this pioneer building.



Studio B.B.P.R.**Rare suspension mod. 2045c - 1962**

Structure et réflecteurs en aluminium
laqué brun, diffuseurs en verre pointe
de diamant

Commande spéciale

Edition Arteluce

250 x 108 cm

90 x 250 x 108 cm

Provenance :

Show-room de la Hispano-Olivetti,

Barcelone (Architectes : Studio

B.B.P.R.)

Collection particulière, Milan

Bibliographie :

Arts & Architecture, Vol. 83, n°4,

Los Angeles, Mai 1966. Exemplaires

similaires reproduits in situ p. 26

*Rare brown lacquered aluminum and pointe
de diamant glass mod. 2045c ceiling lamp
by Studio B.B.P.R. - 1962*

35,43 x 98,43 x 42,52 in.

60 000 - 80 000 €





42

Gio PONTI

1891-1979

Meuble de rangement - Circa 1950

Piètement et structure en bois, tiroirs en bois et placage de bois, porte tapissée de cuir, étagère en verre

Sécurit

Edition Dassi

76 x 167 x 51 cm

Un certificat des Archives Gio Ponti sera remis à l'acquéreur

Wood, veneer wood, leather and safety glass storage cabinet by Gio Ponti

Circa 1950

29,92 x 65,75 x 20,08 in.

5 000 - 7 000 €





Massimo VIGNELLI

1931-2016

Lampe mod. 526 - 1965

Corps en feuille d'acier brossé,
réflecteur en perspex opalin
Edition Arteluce
Etiquette de l'éditeur
47 x 30 x 30 cm

Bibliographie :

G. Gramigna, *1950/1980 Repertorio*,
Éditions Mondadori, Milan, 1985.
Exemplaire similaire reproduit p.121
C.& D. Krzentowski, *The Complete
Designer's Lights (1950-1990)*,
Editions JRP Ringier, Zürich, 2012.
Exemplaire similaire reproduit p. 202

*Brushed steel sheet and opaline perspex
mod. 526 lamp by Massimo Vignelli - 1965
18,50 x 11,81 x 11,81 in.*

1 500 - 2 500 €



Max INGRAND

1908-1969

Miroir mod. 1924 - Circa 1960

Cadre en laiton, miroir
Edition Fontana Arte
Etiquette de l'éditeur
94 x 58 cm

*Brass and mirror mod. 1924
mirror by Max Ingrand
Circa 1960*

37,01 x 22,83 in.

3 000 - 5 000 €



45

Gio PONTI

1891-1979

Suite de douze chaises mod. 602

Création 1954

Structure en bois, assise et dossier
tapissés de velours rouge
Edition Cassina
57 x 43 x 45 cm

Un certificat des Archives Gio Ponti
sera remis à l'acquéreur

*A set of twelve wood and red fabric
mod. 602 chairs by Gio Ponti
Designed in 1954
22,44 x 16,93 x 17,72 in.*

10 000 - 15 000 €





46

Gio PONTI

1891-1979

Paire de fauteuils - Circa 1940

Piètement et structure en bois, tapissée
de velours perle

Edition Case e Giardino

80 x 74 x 80 cm

Un certificat des Archives Gio Ponti
sera remis à l'acquéreur

*A pair of wood and pearl velvet
armchairs by Gio Ponti - Circa 1940
31,50 x 29,13 x 31,50 in.*

5 000 - 7 000 €





47

Gio PONTI

1891-1979

Paire de tabourets - Circa 1950

Structure en bois, assise et dossier
tapissés de velours bleu
55 x 47 x 47 cm

Un certificat des Archives Gio Ponti
sera remis à l'acquéreur

*A pair of wood and blue velvet stools by
Gio Ponti - Circa 1950
35,83 x 28,35 x 29,92 in.*

6 000 - 8 000 €





48

Gio PONTI

1891-1979

Table basse hexagonale à double plateaux
Circa 1950

Structure, piétement et plateaux en bois
exotique
41 x 101 x 47 cm

Un certificat des Archives Gio Ponti sera
remis à l'acquéreur

*Exotic wood hexagonal coffee table with
two trays by Gio Ponti - Circa 1950
16,14 x 39,76 x 18,50 in.*

3 000 - 4 000 €



Gino SARFATTI

1912-1985

**Lampe de table mod. 525
Création 1963**Structure en laiton, réflecteur en verre
fumé

Edition Arteluce

Etiquette de l'éditeur

44 x 41 cm

Bibliographie :M. Romanelli & S. Severi, *Gino Sarfatti,
Opere scelte, 1938-1973, Selected works,*
Editions Silvana Editoriale, Milan,
2012. Exemplaire similaire reproduit
p. 423C. Diegoni (dir.), *Gino Sarfatti*,
Editions Frédéric Leibowitz, Paris,
2008. Exemplaire similaire reproduit
p. 100C. & D. Krzentowski, *The Complete
Designer's Lights II*, Editions JRP
Ringier, Zürich, 2014. Exemplaires
similaires reproduits pp. 8 et 227*Brass and smoked glass mod. 525 table
lamp by Gino Sarfatti - Designed in 1963
17,32 x 16,14 in.*

3 000 - 4 000 €



Gino SARFATTI

1912-1985

**Paire de plafonniers mod. 3003
Circa 1950**

Corps en aluminium laqué ivoire, calotte
en laiton

Edition Arteluca

Etiquette de l'éditeur

41 x 31 cm

Bibliographie :

M. Romanelli & S. Severi, *Gino Sarfatti,
Opere scelte, 1938-1973, Selected works,*
Editions Silvana Editoriale, Milan, 2012.
Variante du modèle reproduit p. 480

*A pair of ivory lacquered aluminum
and brass mod. 3003 ceiling lamps
by Gino Sarfatti - Circa 1950
16,14 x 12,20 in.*

4 000 - 5 000 €





51

Angelo LELLI

1911-1979

Important lampadaire - Circa 1950

Base en fonte et métal laqué blanc,
corps en tube de métal laqué ivoire,
diffuseur en tôle de métal perforé laqué
blanc, réflecteurs en laiton martelé
Edition Arredoluce
Estampille de l'éditeur
222 x 88 cm

*Important cast iron, white and ivory
lacquered metal and white perforated
metal floor lamp by Angelo Lelli
Circa 1950
87,40 x 34,65 in.*

8 000 - 12 000 €



Gino SARFATTI

1912-1985

Rare lampadaire mod. 1031 - 1948

Base en marbre blanc, corps en tube de métal laqué noir, réflecteurs en aluminium laqué brun, vert et jaune
Edition Arteluce
182 x 32 cm

Provenance :

Galerie Fragile, Milan
Acquis auprès de cette dernière par l'actuel propriétaire

Bibliographie :

M. Romanelli & S. Severi, *Gino Sarfatti, Opere scelte, 1938-1973, Selected works*, Editions Silvana Editoriale, Milan, 2012. Exemplaire similaire reproduit p. 445

C.& D. Krzentowski, *The Complete Designer's Lights (1950-1990)*, Editions JRP Ringier, Zürich, 2012. Exemplaire similaire reproduit p. 62

*Rare white marble, black lacquered metal and brown, green and yellow lacquered aluminum mod. 1031 floor lamp by Gino Sarfatti - 1948
71,65 x 12,60 in.*

10 000 - 12 000 €







53

Gino SARFATTI

1912-1985

Lampe mod. 573 - 1956

Base en fonte laquée noir, fût en tube de métal chromé, réflecteur en aluminium anodisé et méthacrylate
Edition Arteluce
Etiquette de l'éditeur
94 x 15 cm

Bibliographie :

M. Romanelli & S. Severi, *Gino Sarfatti, Opere scelte, 1938-1973, Selected works*, Editions Silvana Editoriale, Milan, 2012. Exemplaire similaire reproduit p. 434
C. Diegoni (dir.), *Gino Sarfatti*, Editions Frédéric Leibowitz, Paris, 2008. Exemplaire similaire reproduit p. 65

*Black lacquered cast metal, chromed metal and anodized aluminum with methacrylate mod. 573 lamp by Gino Sarfatti - 1956
37,01 x 5,91 in.*

3 000 - 5 000 €

Gino SARFATTI

1912-1985

**Lampadaire à trois pieds mod. 1073/3
1956**

Base en fonte d'acier laqué noir epoxy,
fûts en acier chromé et réflecteurs en
aluminium poli
Edition Arteluce
Estampille du modèle
198 cm

Bibliographie :

M. Romanelli & S. Severi, *Gino Sarfatti
opere scelte 1938-1973 selected works*,
Editions Silvana Editoriale, Milan,
2012. Exemplaie similaire reproduit
p. 454

C. & D. Krzentovski, *The Complete
Designer's Lights (1950-1990)*, Editions
JRP Ringier, Zürich, 2012. Exemplaie
similaire reproduit p. 107

C. Diegoni (dir.), *Gino Sarfatti*,
Editions Frédéric Leibowitz, Paris, 2008.
Exemplaie similaire reproduit p. 62

*A set of three black lacquered cast
steel, chromed steel and polished
aluminum mod. 1073/3 floor lamps
by Gino Sarfatti - 1956
77,95 in.*

4 000 - 6 000 €



55

Gino SARFATTI

1912-1985

Rare applique mod. 169/4 - 1951

Structure en laiton poli et patiné,
réflecteurs en aluminium laqué blanc
et rouge

Edition Arteluce

Etiquette de l'éditeur

110 x 20 cm

Provenance :

Collection particulière, Zurich

Bibliographie :

M. Romanelli & S. Severi, *Gino Sarfatti, Opere scelte, 1938-1973, Selected works*, Editions Silvana Editoriale, Milan, 2012. Exemplaires similaires reproduits pp. 202 et 403

*Rare polished and patinated brass, red and white lacquered aluminum mod. 169/4 wall lamp by Gino Sarfatti - 1951
43,31 x 7,87 in.*

8 000 - 12 000 €





Gino SARFATTI

1912-1985

Rare suspension mod. 2121 - 1961

Structure en aluminium laqué noir,
réflecteurs en perspex opalin, poulies
et contrepoids

Edition Arteluce
60 cm

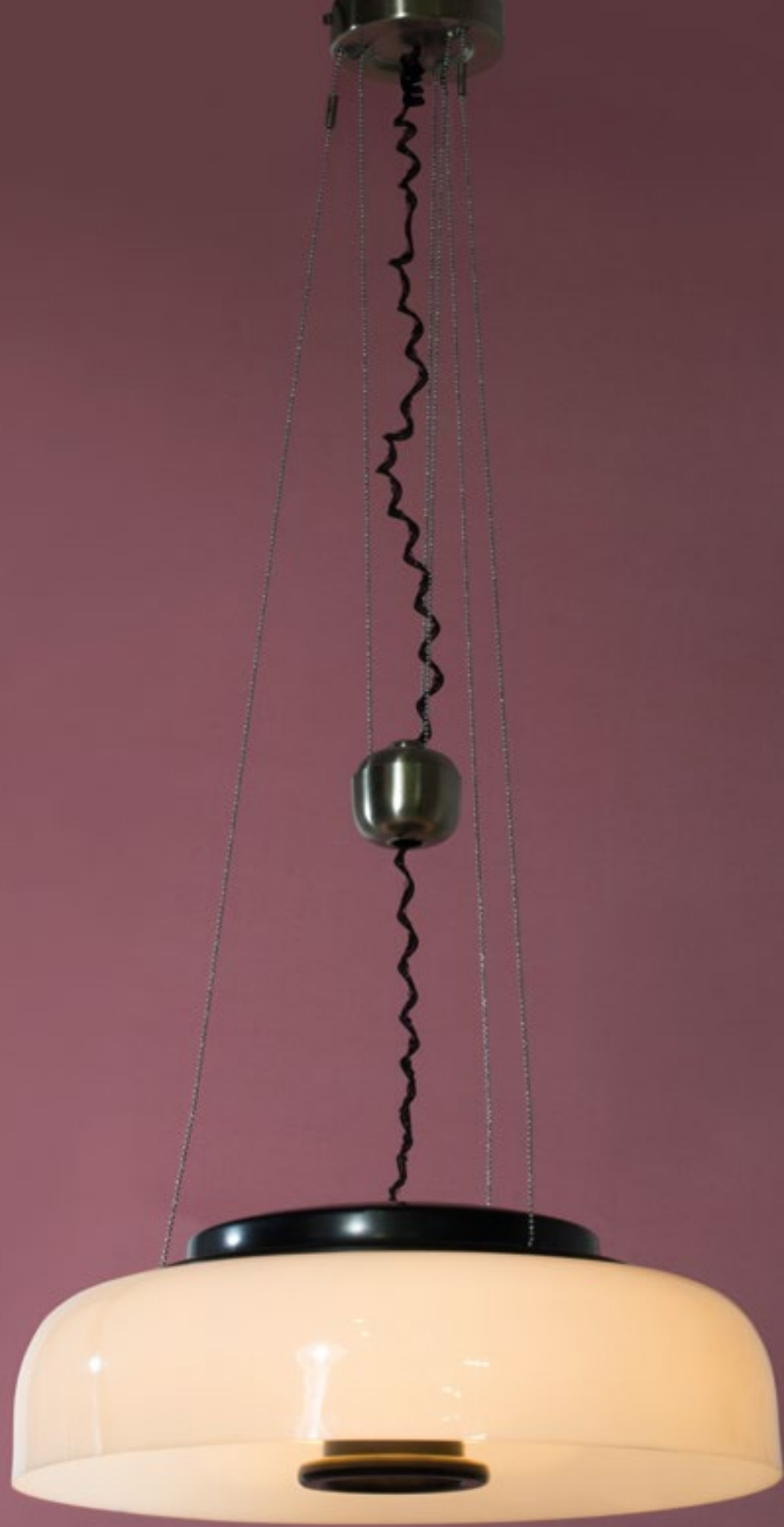
Bibliographie :

M. Romanelli & S. Severi, *Gino Sarfatti
opere scelte 1938-1973 selected works*,
Editions Silvana Editoriale, Milan,
2012. Exemplaire similaire reproduit
p. 476

C. & D. Krzentowski, *The Complete
Designer's Lights II*, Editions JRP
Ringier, Zürich, 2014. Exemplaire
similaire reproduit p. 210

*Rare black lacquered aluminum, opaline
perspex, pulley and counterweight
mod. 2121 pendant light by Gino Sarfatti
1961
23,62 in.*

5 000 - 6 000 €



Gino SARFATTI

1912-1985

Suspension mod. 2047B - 1952

Structure en laiton laqué noir, bras en aluminium, réflecteurs en méthacrylate
Edition Arteluce
Estampille de l'éditeur
70 cm

Bibliographie :

C. Diegoni (dir.), *Gino Sarfatti*,
Editions Frédéric Leibowitz, Paris,
2008. Exempleaire similaire reproduit
p. 29
M. Romanelli & S. Severi, *Gino Sarfatti*,
opere scelte, 1938-1973, selected works,
Editions Silvana Editoriale, Milan,
2012. Modèle similaire reproduit p. 466

*Black lacquered brass, aluminum and
methacrylate mod. 2047B pendant light
by Gino Sarfatti - 1952
27,56 in.*

4 000 - 6 000 €



58

Philolaos TLOUPAS

1923-2010

«Bas relief» - 1965

Sculpture en acier brossé et soudé
Signé et daté
219 x 35 cm

Provenance :

Galerie NEC, Paris
Acquis auprès de cette dernière par
l'actuel propriétaire

*Brushed and welded steel «Bas relief» by
Philolaos Tloupas - 1965
86,22 x 13,78 in.*

3 000 - 5 000 €





59

Andrea BRANZI

Né en 1938

**Fontaine d'extérieur dite «Martina»
1989**

Marbre de Carrare
130 x 36 x 70 cm

Provenance :
Collection particulière, Cologne

*Carrare marble «Martina» outdoor
fountain by Andrea Branzi - 1989
51,18 x 14,17 x 27,56 in.*

4 000 - 6 000 €



60

**Giovanni DE LUCCHI &
Titti SARACINO**

Nés en ? & 1944

**Paire de chaises longues
dites «Diapason» - 1973**

Piètement en béton brut, assise et dossier
en lame d'acier plié
Edition Elleduemila
58 x 169 x 60 cm

*A pair of rough concrete and steel
«Diapason» chaises longues by
Giovanni de Lucchi & Titti Saracino - 1973
22,83 x 66,54 x 23,62 in.*

4 000 - 6 000 €



61

Oscar NIEMEYER

1907-2012

**Paire de chauffeuses et leur ottomans
mod. Brazilia ONI - 1971**

Structure en acier brossé, assise et
dossier tapissés de cuir noir
Edition Mobilier international
Chauffeuse : 83 x 74 x 105 cm
Ottoman : 40 x 73 x 73 cm

Provenance :

Galerie Edouard de la Marque, Paris
Acquis auprès de cette dernière par
l'actuel propriétaire

Bibliographie :

G. de Bure, *Le mobilier français
1965-79*, Editions du Regard, Paris,
1983. Exemple similaire reproduit
p. 101

*A pair of brushed steel and black
leather mod. Brazilia ON1 armchairs and
their stools by Oscar Niemeyer - 1971
Armchairs: 32,67 x 29,13 x 41,33 in.
Stools: 15,75 x 28,74 x 28,74 in.*

25 000 - 35 000 €





Maria PERGAY

Née en 1930

**Paire d'appliques dites «Rondes»
1968**

Corps en acier inox brossé
40 cm

Provenance :

Collection particulière, Toulouse

Bibliographie :

S. Demisch, *Maria Pergay, Between ideas and design*, Éditions Paul B. Franklin, New York, 2006. Exemplaire similaire reproduit p. 42

S. Demisch & S. Danant, *Maria Pergay, complete works 1957-2010*, Editions Damiani, Bologne, 2011. Exemplaire similaire reproduit sous le numéro 29

*A pair of brushed stainless steel
«Rondes» wall lamps by Maria Pergay
1968
15,75 in.*

8 000 - 10 000 €



63

Marc NEWSON

Né en 1962

Miroir dit «Black Hole» - 2003

Acier poli miroir
Edition Kréo
Signé, daté et numéroté
80 cm

Provenance :
Galerie Kreo, Paris
Acquis auprès de cette dernière
par l'actuel propriétaire

Un certificat d'authenticité
sera remis à l'acquéreur

*Signed mirror polished steel
«Black Hole» mirror by
Marc Newson - 2003
31,50 in.*

18 000 - 22 000 €





Ron ARAD

Né en 1951

Fauteuil dit «Rolling Volume»

Création 1989

Structure en acier patiné

Edition One Off

Signé et numéroté

78 x 79 x 99 cm

Bibliographie :

M. Collings, *Ron Arad talks to Matthew Collings about designing chairs, vases, buildings and...*, Éditions Phaidon, Londres, 2004. Variante du modèle reproduit p. 98

B. Friedman, *Ron Arad*, Éditions Barry Friedman Ltd., New York, 2005. Modèles similaires reproduits p. 75

P. Antonelli, *Ron Arad, no discipline*, Catalogue de l'exposition, Éditions du MoMA, New York, 2009. Exemple similaire reproduit p. 51

Patinated steel «Rolling Volume» armchair by Ron Arad - Designed in 1989 30,71 x 31,10 x 38,98 in.

40 000 - 60 000 €





65

Ron ARAD

Né en 1951

**Bibliothèque «Reinventing The Wheel»
dite RTW - 1996**

Structure en acier patiné, étagères en
aluminium anodisé bleu
Edition de 20 exemplaires
180 cm

Bibliographie :

P. Antonelli (dir), *Ron Arad, No
Discipline*, Editions du MoMA, New York,
2009. Modèle similaire reproduit p. 129

*Patinated steel and blue anodized
aluminum RTW «Reinventing The Wheel»
bookshelf by Ron Arad - 1996
70,87 in.*

20 000 - 30 000 €



**Elisabeth GAROUSTE &
Mattia BONETTI**

Nés en 1949 et 1953

Cabinet «Noto» - 1992

Structure en frêne laqué noir
et blanc, décor en application
de bronze doré martelé

Edition Neotu

Plaque de l'éditeur

171 x 70 x 44 cm

Bibliographie :

V. Albus & S. Calloway, *Garouste
& Bonetti*, Editions Verlag form,
Francfort, 1996. Exemplaire
similaire reproduit p. 39

C. Braunstein-Kriegel, *Les années
Staudenmeyer, 25 ans de design
en France*, Editions Norma, Paris,
2009. Exemplaire similaire
reproduit p. 363

*Black and white lacquered
ash wood and bronze «Noto»
cabinet by Elisabeth Garouste
& Mattia Bonetti - 1992
67,32 x 27,56 x 17,32 in.*

15 000 - 18 000 €



Paul EVANS

1931-1987

**Table de salle à manger dit «Cityscape»
Circa 1970**

Structure en bois plaqué de loupe de
noyer et laiton, plateau en verre
Edition Directionnal
73 x 125 x 38 cm

Provenance :

Chahan Gallery, Paris
Acquis auprès de cette dernière par
l'actuel propriétaire

Wood, walnut veneer wood and glass

«Cityscape» table by Paul Evans

Circa 1970

28,74 x 49,21 x 14,96 in.

5 000 - 7 000 €



68

Michel BOYER

1935-2010

Lampe dite «Brasilia» - 1974

Structure en acier laqué noir,
abat-jour en tissu blanc
Edition Verre Lumiere
70 x 28 x 28 cm

Bibliographie :

P. Favardin & G. Bloch-Champfort,
Les décorateurs des années 60-70,
Editions Norma, Paris, 2007.

Exemplaires similaires reproduits
pp. 90 et 91

A. Bony, *Meubles et Décors des
années 70*, Éditions du Regard,
Paris, 2005. Exemple similaire
reproduit p. 168

*Black lacquered steel and white
fabric lampshade «Brasilia» lamp
by Michel Boyer - 1974
27,56 x 11,02 x 11,02 in.*

5 000 - 7 000 €



Michel BOYER

1935-2011

Paire de tabourets dits «X» - 1968

Acier inoxydable plié, coussins tapissés
de velours de veau
43 x 51 x 51 cm

Nous y joignons deux coussins en cuir noir

*A pair of stainless steel and leather «X»
stools by Michel Boyer - 1968
16,92 x 20,08 x 20,08 in.*

8 000 - 12 000 €



70

Hubert LE GALL

Né en 1961

Paire de tables dites « Marguespears»

1995

Bronze patiné

Signé, daté et numéroté

58 x 54 x 40 cm chacune

Bibliographie :

J-L. Gaillemin, *Hubert Le Gall*,
Éditions Norma, Paris, 2013. Modèle
similaire reproduit p. 169

*A pair of signed patinated bronze
«Marguespears» tables by Hubert Le Gall
1995*

22,83 x 21,26 x 15,75 in. each

8 000 - 12 000 €



71

Ado CHALE

Né en 1928

Table basse - Circa 1970

Piètement en laiton, plateau en mosaïque
d'hématite

Signé

40 x 130 x 60 cm

Un certificat d'authenticité signé par
l'artiste sera remis à l'acquéreur

Brass and haematite coffee table by

Ado Chale - Circa 1970

15,75 x 51,18 x 23,62 in.

22 000 - 28 000 €





Chloe

Peter LANE

Né en 1932

Table basse dite «Honeycomb»
2008

Base en céramique patinée bronze,
plateau en verre cerclé de bronze
Pièce unique
42 x 127,50 cm

Provenance :

Chahan Gallery, Paris
Acquis auprès de cette dernière par
l'actuel propriétaire

*Unique bronze patinated ceramic, glass
top with a bronze frame «Honeycomb»
coffee table by Peter Lane - 2008
16,54 x 50,20 in.*

3 000 - 5 000 €



ARTCURIAL



POST-WAR & CONTEMPORAIN

Pierre SOULAGES (Né en 1919)
Peinture 97 x 130 cm, 29 mai 1965
Huile sur toile

Vente aux enchères
Lundi 27 novembre 2017
20h

7 Rond-Point
des Champs-Élysées
75008 Paris

Contact :
Vanessa Favre
+33 (0)1 42 99 16 13
vfavre@artcurial.com

ARTCURIAL

// Motorcars



1963 Ferrari 250/275 P usine - Châssis #816
Victorieuse des 24 Heures du Mans en 1964 avec Guichet/Vaccarella
La dernière Ferrari engagée par l'usine ayant gagnée les 24 Heures du Mans

© The Cahier Archive

Vente en préparation

RÉTROMOBILE 2018

LA VENTE OFFICIELLE

Contactez-nous pour inclure
votre voiture ou votre
collection

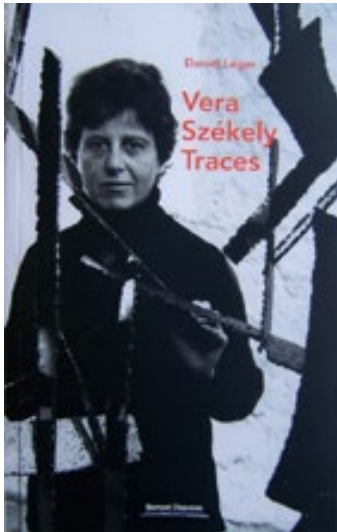
Vente aux enchères
Vendredi 9 février 2018
Salon Rétromobile

Contact:
+33 (0)1 42 99 20 73
motorcars@artcurial.com

ARTCURIAL

Librairie d'Art

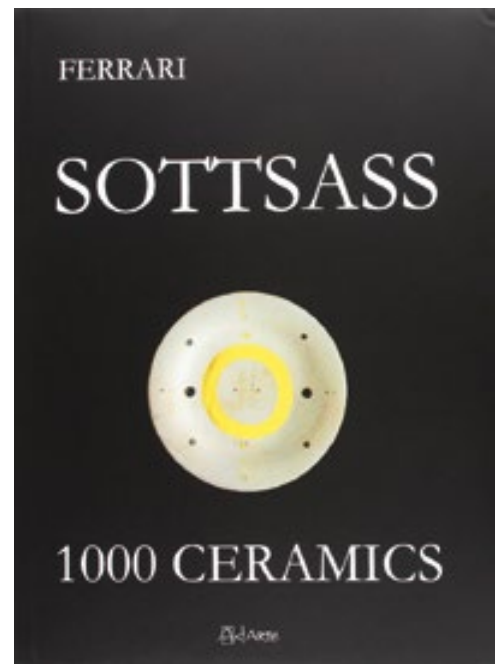
Fulvio Ferrari
« Sottsass, 1000 ceramics »
Editions Adarte



Daniel Léger
« Vera Székely, Traces »
Bernard Chauveau Editeur



Delphine et Reed Krakoff
« Houses that we dream of »
Editions Rizzoli



POUR VOTRE BIBLIOTHÈQUE...

7 Rond-Point
des Champs-Élysées
75008 Paris

Contact:
Géraldine Martin
+33 (0)1 42 99 16 19
gmartin@artcurial.com

Lin taupe
(réf:F3128006)

Bouclettes de laine crème
(réf:F3188/01)



Lin imprimé denim
(réf:07940010)

Velours sketch
Collection India Mahdavi pour Pierre Frey
(réf:F3210025)

CONDITIONS GÉNÉRALES D'ACHAT AUX ENCHÈRES PUBLIQUES

ARTCURIAL SAS

Artcurial SAS est un opérateur de ventes volontaires de meubles aux enchères publiques régie par les articles L 321-4 et suivant du Code de commerce. En cette qualité Artcurial SAS agit comme mandataire du vendeur qui contracte avec l'acquéreur. Les rapports entre Artcurial SAS et l'acquéreur sont soumis aux présentes conditions générales d'achat qui pourront être amendées par des avis écrits ou oraux avant la vente et qui seront mentionnés au procès-verbal de vente.

1. LE BIEN MIS EN VENTE

a) Les acquéreurs potentiels sont invités à examiner les biens pouvant les intéresser avant la vente aux enchères, et notamment pendant les expositions. Artcurial SAS se tient à la disposition des acquéreurs potentiels pour leur fournir des rapports sur l'état des lots.

b) Les descriptions des lots résultant du catalogue, des rapports, des étiquettes et des indications ou annonces verbales ne sont que l'expression par Artcurial SAS de sa perception du lot, mais ne sauraient constituer la preuve d'un fait.

c) Les indications données par Artcurial SAS sur l'existence d'une restauration, d'un accident ou d'un incident affectant le lot, sont exprimées pour faciliter son inspection par l'acquéreur potentiel et restent soumises à son appréciation personnelle ou à celle de son expert. L'absence d'indication d'une restauration d'un accident ou d'un incident dans le catalogue, les rapports, les étiquettes ou verbalement, n'implique nullement qu'un bien soit exempt de tout défaut présent, passé ou réparé. Inversement la mention de quelque défaut n'implique pas l'absence de tous autres défauts.

d) Les estimations sont fournies à titre purement indicatif et elles ne peuvent être considérées comme impliquant la certitude que le bien sera vendu au prix estimé ou même à l'intérieur de la fourchette d'estimations. Les estimations ne sauraient constituer une quelconque garantie. Les estimations peuvent être fournies en plusieurs monnaies; les conversions peuvent à cette occasion être arrondies différemment des arrondissements légaux.

2. LA VENTE

a) En vue d'une bonne organisation des ventes, les acquéreurs potentiels sont invités à se faire connaître auprès d'Artcurial SAS, avant la vente, afin de permettre l'enregistrement de leurs données personnelles. Artcurial SAS se réserve le droit de demander à tout acquéreur potentiel de justifier de son identité ainsi que de ses références bancaires et d'effectuer un dépôt. Artcurial SAS se réserve d'interdire l'accès à la salle de vente de tout acquéreur potentiel pour justes motifs.

b) Toute personne qui se porte enchérisseur s'engage à régler personnellement et immédiatement le prix d'adjudication augmenté des frais à la charge de l'acquéreur et de tous impôts ou taxes qui pourraient être exigibles. Tout enchérisseur est censé agir pour son propre compte sauf dénonciation préalable de sa qualité de mandataire pour le compte d'un tiers, acceptée par Artcurial SAS.

c) Le mode normal pour enchérir consiste à être présent dans la salle de vente. Toutefois Artcurial SAS pourra accepter gracieusement de recevoir des enchères par téléphone d'un acquéreur potentiel qui se sera manifesté avant la vente. Artcurial SAS ne pourra engager sa responsabilité notamment si la liaison téléphonique n'est pas établie, est établie tardivement, ou en cas d'erreur ou d'omissions relatives à la réception des enchères par téléphone. À toutes fins utiles, Artcurial SAS se réserve le droit d'enregistrer les communications téléphoniques durant la vente. Les enregistrements seront conservés jusqu'au règlement du prix, sauf contestation.

d) Artcurial SAS pourra accepter gracieusement d'exécuter des ordres d'enchérir qui lui auront été transmis avant la vente, pour lesquels elle se réserve le droit de demander un dépôt de garantie et qu'elle aura acceptés. Si le lot n'est pas adjugé à cet enchérisseur, le dépôt de garantie sera renvoyé sous 72h. Si Artcurial SAS reçoit plusieurs ordres pour des montants d'enchères identiques, c'est l'ordre le plus ancien qui sera préféré. Artcurial SAS ne pourra engager sa responsabilité notamment en cas d'erreur ou d'omission d'exécution de l'ordre écrit.

e) Dans l'hypothèse où un prix de réserve aurait été stipulé par le vendeur, Artcurial SAS se réserve le droit de porter des enchères pour le compte du vendeur jusqu'à ce que le prix de réserve soit atteint. En revanche le vendeur n'est pas autorisé à porter lui-même des enchères directement ou par le biais d'un mandataire. Le prix de réserve ne pourra pas dépasser l'estimation basse figurant dans le catalogue ou modifié publiquement avant la vente.

f) Artcurial SAS dirigera la vente de façon discrétionnaire, en veillant à la liberté des enchères et à l'égalité entre l'ensemble des enchérisseurs, tout en respectant les usages établis. Artcurial SAS se réserve de refuser toute enchère, d'organiser les enchères de la façon la plus appropriée, de déplacer certains lots lors de la vente, de retirer tout lot de la vente, de réunir ou de séparer des lots. En cas de contestation Artcurial SAS se réserve de désigner l'adjudicataire, de poursuivre la vente ou de l'annuler, ou encore de remettre le lot en vente.

g) Sous réserve de la décision de la personne dirigeant la vente pour Artcurial SAS, l'adjudicataire sera la personne qui aura porté l'enchère la plus élevée pourvu qu'elle soit égale ou supérieure au prix de réserve, éventuellement stipulé. Le coup de marteau matérialisera la fin des enchères et le prononcé du mot «adjugé» ou tout autre équivalent entraînera la formation du contrat de vente entre le vendeur et le dernier enchérisseur retenu. L'adjudicataire ne pourra obtenir la livraison du lot qu'après règlement de l'intégralité du prix. En cas de remise d'un chèque ordinaire, seul l'encaissement du chèque vaudra règlement. Artcurial SAS se réserve le droit de ne délivrer le lot qu'après encaissement du chèque.

h) Pour faciliter les calculs des acquéreurs potentiels, Artcurial SAS pourra être conduit à utiliser à titre indicatif un système de conversion de devises. Néanmoins les enchères ne pourront être portées en devises, et les erreurs de conversion ne pourront engager la responsabilité de Artcurial SAS

3. L'EXÉCUTION DE LA VENTE

a) En sus du prix de l'adjudication, l'adjudicataire (acheteur) devra acquitter par lot et par tranche dégressive les commissions et taxes suivantes:

- 1) Lots en provenance de l'UE:
 - De 1 à 150 000 euros: 25 % + TVA au taux en vigueur.
 - De 150 001 à 1 800 000 euros: 20% + TVA au taux en vigueur.
 - Au-delà de 1 800 001 euros: 12 % + TVA au taux en vigueur.

2) Lots en provenance hors UE: (indiqués par un O).

Aux commissions et taxes indiquées ci-dessus, il convient d'ajouter des frais d'importation, (5,5 % du prix d'adjudication, 20 % pour les bijoux et montres, les automobiles, les vins et spiritueux et les multiples).

3) La TVA sur commissions et frais d'importation peuvent être rétrocédés à l'adjudicataire sur présentation des justificatifs d'exportation hors UE. L'adjudicataire UE justifiant d'un n° de TVA Intracommunautaire et d'un document prouvant la livraison dans son état membre pourra obtenir le remboursement de la TVA sur commissions.

Le paiement du lot aura lieu au comptant, pour l'intégralité du prix, des frais et taxes, même en cas de nécessité d'obtention d'une licence d'exportation. L'adjudicataire pourra s'acquitter par les moyens suivants:

- En espèces : jusqu'à 1 000 euros frais et taxes compris pour les ressortissants français et les personnes agissant pour le compte d'une entreprise, 15 000 euros frais et taxes compris pour les ressortissants étrangers sur présentation de leurs papiers d'identité ;
- Par chèque bancaire tiré sur une banque française sur présentation d'une pièce d'identité et, pour toute personne morale, d'un extrait KBis daté de moins de 3 mois (les chèques tirés sur une banque étrangère ne sont pas acceptés);
- Par virement bancaire;
- Par carte de crédit: VISA, MASTERCARD ou AMEX (en cas de règlement par carte American Express, une commission supplémentaire de 1,85 % correspondant aux frais d'encaissement sera perçue).

b) Artcurial SAS sera autorisé à reproduire sur le procès-verbal de vente et sur le bordereau d'adjudication les renseignements qu'aura fournis l'adjudicataire avant la vente. Toute fausse indication engagera la responsabilité de l'adjudicataire. Dans l'hypothèse où l'adjudicataire ne se sera pas fait enregistrer avant la vente, il devra communiquer les renseignements nécessaires dès l'adjudication du lot prononcée. Toute personne s'étant fait enregistrer auprès de Artcurial SAS dispose d'un droit d'accès et de rectification aux données nominatives fournies à Artcurial SAS dans les conditions de la Loi du 6 juillet 1978.

c) Il appartiendra à l'adjudicataire de faire assurer le lot dès l'adjudication. Il ne pourra recourir contre Artcurial SAS, dans l'hypothèse où par suite du vol, de la perte ou de la dégradation de son lot, après l'adjudication, l'indemnisation qu'il recevra de l'assureur de Artcurial SAS serait avérée insuffisante.

d) Le lot ne sera délivré à l'acquéreur qu'après paiement intégral du prix, des frais et des taxes. En cas de règlement par chèque, le lot ne sera délivré qu'après encaissement définitif du chèque, soit 8 jours ouvrables à compter du dépôt du chèque. Dans l'intervalle Artcurial SAS pourra facturer à l'acquéreur des frais d'entreposage du lot,

et éventuellement des frais de manutention et de transport. À défaut de paiement par l'adjudicataire, après mise en demeure restée infructueuse, le bien est remis en vente à la demande du vendeur sur folle enchère de l'adjudicataire défaillant; si le vendeur ne formule pas cette demande dans un délai de trois mois à compter de l'adjudication, la vente est résolue de plein droit, sans préjudice de dommages intérêts dus par l'adjudicataire défaillant.

En outre, Artcurial SAS se réserve de réclamer à l'adjudicataire défaillant, à son choix:

- Des intérêts au taux légal majoré de cinq points,
- Le remboursement des coûts supplémentaires engendrés par sa défaillance,
- Le paiement de la différence entre le prix d'adjudication initial et le prix d'adjudication sur folle enchère s'il est inférieur, ainsi que les coûts générés par les nouvelles enchères.

Artcurial SAS se réserve également de procéder à toute compensation avec des sommes dues à l'adjudicataire défaillant. Artcurial SAS se réserve d'exclure de ses ventes futures, tout adjudicataire qui aura été défaillant ou qui n'aura pas respecté les présentes conditions générales d'achat.

e) Les achats qui n'auront pas été retirés dans les sept jours de la vente (samedi, dimanche et jours fériés compris), pourront être transportés dans un lieu de conservation aux frais de l'adjudicataire défaillant qui devra régler le coût correspondant pour pouvoir retirer le lot, en sus du prix, des frais et des taxes.

f) L'acquéreur pourra se faire délivrer à sa demande un certificat de vente qui lui sera facturé la somme de 60 euros TTC.

4. LES INCIDENTS DE LA VENTE

En cas de contestation Artcurial SAS se réserve de désigner l'adjudicataire, de poursuivre la vente ou de l'annuler, ou encore de remettre le lot en vente.

a) Dans l'hypothèse où deux personnes auront porté des enchères identiques par la voix, le geste, ou par téléphone et réclament en même temps le bénéfice de l'adjudication après le coup de marteau, le bien sera immédiatement remis en vente au prix proposé par les derniers enchérisseurs, et tout le public présent pourra porter de nouvelles enchères.

b) Pour faciliter la présentation des biens lors de ventes, Artcurial SAS pourra utiliser des moyens vidéo. en cas d'erreur de manipulation pouvant conduire pendant la vente à présenter un bien différent de celui sur lequel les enchères sont portées, Artcurial SAS ne pourra engager sa responsabilité, et sera seul juge de la nécessité de recommencer les enchères.

5. PRÉEMPTION DE L'ÉTAT FRANÇAIS

L'état français dispose d'un droit de préemption des œuvres vendues conformément aux textes en vigueur. L'exercice de ce droit intervient immédiatement après le coup de marteau, le représentant de l'état manifestant alors la volonté de ce dernier de se substituer au dernier enchéris-

seur, et devant confirmer la préemption dans les 15 jours.

Artcurial SAS ne pourra être tenu pour responsable des conditions de la préemption par l'état français.

6. PROPRIÉTÉ INTELLECTUELLE - REPRODUCTION DES ŒUVRES

Artcurial SAS est propriétaire du droit de reproduction de son catalogue. Toute reproduction de celui-ci est interdite et constitue une contrefaçon à son préjudice. En outre Artcurial SAS dispose d'une dérogation lui permettant de reproduire dans son catalogue les œuvres mises en vente, alors même que le droit de reproduction ne serait pas tombé dans le domaine public. Toute reproduction du catalogue de Artcurial SAS peut donc constituer une reproduction illicite d'une œuvre exposant son auteur à des poursuites en contrefaçon par le titulaire des droits sur l'œuvre. La vente d'une œuvre n'emporte pas au profit de son propriétaire le droit de reproduction et de présentation de l'œuvre.

7. BIENS SOUMIS À UNE LÉGISLATION PARTICULIÈRE

La réglementation internationale du 3 mars 1973, dite Convention de Washington a pour effet la protection de specimens et d'espèces dits menacés d'extinction.

Les termes de son application diffèrent d'un pays à l'autre. Il appartient à tout acheteur de vérifier, avant d'enchérir, la législation appliquée dans son pays à ce sujet.

Tout lot contenant un élément en ivoire, en palissandre...quelle que soit sa date d'exécution ou son certificat d'origine, ne pourra être importé aux Etats-Unis, au regard de la législation qui y est appliquée. Il est indiqué par un (▲).

8. RETRAIT DES LOTS

L'acquéreur sera lui-même chargé de faire assurer ses acquisitions, et Artcurial SAS décline toute responsabilité quant aux dommages que l'objet pourrait encourir, et ceci dès l'adjudication prononcée. Toutes les formalités et transports restent à la charge exclusive de l'acquéreur.

9. INDÉPENDANCE DES DISPOSITIONS

Les dispositions des présentes conditions générales d'achat sont indépendantes les unes des autres. La nullité de quelque disposition ne saurait entraîner l'inapplicabilité des autres.

10. COMPÉTENCES LÉGISLATIVE ET JURIDICTIONNELLE

Conformément à la loi, il est précisé que toutes les actions en responsabilité civile engagées à l'occasion des prises et des ventes volontaires et judiciaires de meuble aux enchères publiques se prescrivent par cinq ans à compter de l'adjudication ou de la

prise. La loi française seule régit les présentes conditions générales d'achat. Toute contestation relative à leur existence, leur validité, leur opposabilité à tout enchérisseur et acquéreur, et à leur exécution sera tranchée par le tribunal compétent du ressort de Paris (France).

PROTECTION DES BIENS CULTURELS

Artcurial SAS participe à la protection des biens culturels et met tout en œuvre, dans la mesure de ses moyens, pour s'assurer de la provenance des lots mis en vente dans ce catalogue.

Banque partenaire:



V_5_FR

CONDITIONS OF PURCHASE IN VOLUNTARY AUCTION SALES

ARTCURIAL

Artcurial SAS is an operator of voluntary auction sales regulated by the law articles L321-4 and following of the Code de Commerce. In such capacity Artcurial SAS acts as the agent of the seller who contracts with the buyer. The relationships between Artcurial SAS and the buyer are subject to the present general conditions of purchase which can be modified by saleroom notices or oral indications before the sale, which will be recorded in the official sale record.

I. GOODS FOR AUCTION

a) The prospective buyers are invited to examine any goods in which they may be interested, before the auction takes place, and notably during the exhibitions. Artcurial SAS is at disposal of the prospective buyers to provide them with reports about the conditions of lots.

b) Description of the lots resulting from the catalogue, the reports, the labels and the verbal statements or announcements are only the expression by Artcurial SAS of their perception of the lot, but cannot constitute the proof of a fact.

c) The statements by made Artcurial SAS about any restoration, mishap or harm arisen concerning the lot are only made to facilitate the inspection thereof by the prospective buyer and remain subject to his own or to his expert's appreciation. The absence of statements Artcurial SAS by relating to a restoration, mishap or harm, whether made in the catalogue, condition reports, on labels or orally, does not imply that the item is exempt from any current, past or repaired defect. Inversely, the indication of any defect whatsoever does not imply the absence of any other defects.

d) Estimates are provided for guidance only and cannot be considered as implying the certainty that the item will be sold for the estimated price or even within the bracket of estimates. Estimates cannot constitute any warranty assurance whatsoever. The estimations can be provided in several currencies; the conversions may, in this case or, be rounded off differently than the legal rounding.

2. THE SALE

a) In order to assure the proper organization of the sales, prospective buyers are invited to make themselves known to Artcurial SAS before the sale, so as to have their personal identity data recorded. Artcurial SAS reserves the right to ask any prospective buyer to justify his identity as well as his bank references and to request a deposit. Artcurial SAS reserves the right to refuse admission to the auction sales premises to any prospective buyer for legitimate reasons.

b) Any person who is a bidder undertakes to pay personally and immediately the hammer price increased by the costs to be born by the buyer and any and all taxes or fees/expenses which could be due. Any bidder is deemed acting on his own behalf except when prior notification, accepted by Artcurial SAS, is given that he acts as an agent on behalf of a third party.

c) The usual way to bid consists in attending the sale on the premises. However, Artcurial SAS may graciously accept to receive some bids by telephone from a prospective buyer who has expressed such a request before the sale. Artcurial SAS will bear no liability / responsibility whatsoever, notably if the telephone contact is not made, or if it is made too late, or in case of mistakes or omissions relating to the reception of the telephone. For variety of purposes, Artcurial SAS reserves its right to record all the telephone communications during the auction. Such records shall be kept until the complete payment of the auction price, except claims.

d) Artcurial SAS may accept to execute orders to bid which will have been submitted before the sale and by Artcurial SAS which have been deemed acceptable. Artcurial SAS is entitled to request a deposit which will be refunded within 48 hours after the sale if the lot is not sold to this buyer. Should Artcurial SAS receive several instructions to bid for the same amounts, it is the instruction to bid first received which will be given preference. Artcurial SAS will bear no liability/responsibility in case of mistakes or omission of performance of the written order.

e) In the event where a reserve price has been stipulated by the seller, Artcurial SAS reserves the right to bid on behalf of the seller until the reserve price is reached. The seller will not be admitted to bid himself directly or through an agent. The reserve price may not be higher than the low estimate for the lot printed in or publicly modified before the sale.

f) Artcurial SAS will conduct auction sales at their discretion, ensuring freedom and equality among all bidders, in accordance with established practices. Artcurial SAS reserves the right to refuse any bid, to organise the bidding in such manner as may be the most appropriate, to move some lots in the course of the sale, to withdraw any lot in the course of the sale, to combine or to divide some lots in the course of the sale. In case of challenge or dispute, Artcurial SAS reserves the right to designate the successful bidder, to continue the bidding or to cancel it, or to put the lot back up for bidding.

g) Subject to the decision of the person conducting the bidding for Artcurial SAS, the successful bidder will be the bidder who will have made the highest bid provided the final bid is equal to or higher than the reserve price if such a reserve price has been stipulated. The hammer stroke will mark the acceptance of the highest bid and the pronouncing of the word "adjugé" or any equivalent will amount to the conclusion of the purchase contract between the seller and the last bidder taken in consideration. No lot will be delivered to the buyer until full payment has been made. In case of payment by an ordinary draft/check, payment will be deemed made only when the check will have been cashed.

h) So as to facilitate the price calculation for prospective buyers, a currency converter may be operated by Artcurial SAS as guidance. Nevertheless, the bidding cannot be made in foreign currency and Artcurial SAS will not be liable for errors of conversion.

3. THE PERFORMANCE OF THE SALE

a) In addition of the lot's hammer price, the buyer must pay the different stages of following costs and fees/taxes:

- 1) Lots from the EU:
 - From 1 to 150 000 euros: 25 % + current VAT.
 - From 150 001 to 1 800 000 euros: 20 % + current VAT.
 - Over 1 800 001 euros: 12 % + current VAT.

2) Lots from outside the EU: (identified by an O). In addition to the commissions and taxes indicated above, an additional import fees will be charged (5,5% of the hammer price, 20% for jewelry and watches, motorcars, wines and spirits and multiples).

3) VAT on commissions and import fees can be retroceded to the purchaser on presentation of written proof of exportation outside the EU.

An EU purchaser who will submit his intra-community VAT number and a proof of shipment of his purchase to his EU country home address will be refunded of VAT on buyer's premium. The payment of the lot will be made cash, for the whole of the price, costs and taxes, even when an export licence is required. The purchaser will be authorized to pay by the following means:

- In cash: up to 1 000 euros, costs and taxes included, for French citizens and people acting on behalf of a company, up to 15 000 euros, costs and taxes included, for foreign citizens on presentation of their identity papers;
- By cheque drawn on a French bank on presentation of identity papers and for any company, a KBis dated less than 3 months (cheques drawn on a foreign bank are not accepted);
- By bank transfer;
- By credit card: VISA, MASTERCARD or AMEX (in case of payment by AMEX, a 1,85% additional commission corresponding to cashing costs will be collected).

b) Artcurial SAS will be authorized to reproduce in the official sale record and on the bid summary the information that the buyer will have provided before the sale. The buyer will be responsible for any false information given. Should the buyer have neglected to give his personal information before the sale, he will have to give the necessary information as soon as the sale of the lot has taken place. Any person having been recorded by Artcurial SAS has a right of access and of rectification to the nominative data provided to Artcurial SAS pursuant to the provisions of Law of the 6 July 1978.

c) The lot must to be insured by the buyer immediately after the purchase. The buyer will have no recourse against Artcurial SAS, in the event where, due to a theft, a loss or a deterioration of his lot after the purchase, the compensation he will receive from the insurer of Artcurial SAS would prove insufficient.

d) The lot will be delivered to the buyer only after the entire payment of the price, costs and taxes. If payment is made by cheque, the lot will be delivered after cashing, eight working days after the cheque deposit. In the meantime Artcurial SAS may invoice to the buyer the costs of storage of the lot, and if applicable the costs of handling and transport. Should the buyer fail to pay the amount due, and after notice to pay has been given by Artcurial SAS to the buyer without success, at the seller's request, the lot is re-offered for sale, under the French procedure known as

"procédure de folle enchère". If the seller does not make this request within three months from the date of the sale, the sale will be automatically cancelled, without prejudice to any damages owed by the defaulting buyer.

In addition, Artcurial SAS reserves the right to claim against the defaulting buyer, at their option:

- interest at the legal rate increased by five points,
- the reimbursement of additional costs generated by the buyer's default,
- the payment of the difference between the initial hammer price and the price of sale after "procédure de folle enchère" if it is inferior as well as the costs generated by the new auction.

Artcurial SAS also reserves the right to set off any amount Artcurial SAS may owe the defaulting buyer with the amounts to be paid by the defaulting buyer.

Artcurial SAS reserves the right to exclude from any future auction, any bidder who has been a defaulting buyer or who has not fulfilled these general conditions of purchase.

e) For items purchased which are not collected within seven days from after the sale (Saturdays, Sundays and public holidays included), Artcurial SAS will be authorized to move them into a storage place at the defaulting buyer's expense, and to release them to same after payment of corresponding costs, in addition to the price, costs and taxes.

f) The buyer can obtain upon request a certificate of sale which will be invoiced € 60.

4. THE INCIDENTS OF THE SALE

In case of dispute, Artcurial SAS reserves the right to designate the successful bidder, to continue the sale or to cancel it or to put the lot up for sale.

a) In case two bidders have bidden vocally, by mean of gesture or by telephone for the same amount and both claim title to the lot, after the bidding the lot, will immediately be offered again for sale at the previous last bid, and all those attending will be entitled to bid again.

b) So as to facilitate the presentation of the items during the sales, Artcurial SAS will be able to use video technology. Should any error occur in operation of such, which may lead to show an item during the bidding which is not the one on which the bids have been made, Artcurial SAS shall bear no liability/responsability whatsoever, and will have sole discretion to decide whether or not the bidding will take place again.

5. PRE-EMPTION OF THE FRENCH STATE

The French state is entitled to use a right of pre-emption on works of art, pursuant to the rules of law in force.

The use of this right comes immediately after the hammer stroke, the representative of the French state expressing then the intention of the State to substitute for the last bidder, provided he confirms the pre-emption decision within fifteen days.

Artcurial SAS will not bear any liability/responsibility for the conditions of the pre-emption by the French State.

6. INTELLECTUAL PROPERTY RIGHT - COPYRIGHT

The copyright in any and all parts of the catalogue is the property of Artcurial SAS. Any reproduction thereof is forbidden and will be considered as counterfeiting to their detriment.

Furthermore, Artcurial SAS benefits from a legal exception allowing them to reproduce the lots for auction sale in their catalogue, even though the copyright protection on an item has not lapsed.

Any reproduction of Artcurial SAS catalogue may therefore constitute an illegal reproduction of a work which may lead its perpetrator to be prosecuted for counterfeiting by the holder of copyright on the work. The sale of a work of art does not transfer to its buyer any reproduction or representation rights thereof.

7. ITEMS FALLING WITHIN THE SCOPE OF SPECIFIC RULES

The International regulation dated March 3rd 1973, protects endangered species and specimen. Each country has its own lawmaking about it. Any potential buyer must check before bidding, if he is entitled to import this lot within his country of residence. Any lot which includes one element in ivory, rosewood...cannot be imported in the United States as its legislation bans its trade whatever its dating may be. It is indicated by a (▲).

8. REMOVAL OF PURCHASES

The buyer has to insure its purchase, and Artcurial SAS assumes no liability for any damage items which may occur after the sale. All transportation arrangements are the sole responsibility of the buyer.

9. SEVERABILITY

The clauses of these general conditions of purchase are independant from each other. Should a clause whatsoever be found null and void, the others shall remain valid and applicable.

10. LAW AND JURISDICTION

In accordance with the law, it is added that all actions in public liability instituted on the occasion of valuation and of voluntary and court-ordered auction sales are barred at the end of five years from the hammer price or valuation.

These Conditions of purchase are governed by French law exclusively. Any dispute relating to their existence, their validity and their binding effect on any bidder or buyer shall be submitted to the exclusive jurisdiction of the Courts of France.

PROTECTION OF CULTURAL PROPERTY

Artcurial SAS applies a policy to prevent the sale of looted or stolen cultural property.

Bank:



V_5_FR

ARTCURIAL

7, Rond-Point des Champs-Élysées
75008 Paris
T. +33 (0)1 42 99 20 20
F. +33 (0)1 42 99 20 21
contact@artcurial.com
www.artcurial.com

ASSOCIÉS

Comité exécutif:
François Tajan, **président délégué**

Fabien Naudan, **vice-président**
Matthieu Lamoure, **directeur général d'Artcurial Motorcars**
Joséphine Dubois, **directeur financier et administratif**

Directeur associé senior:
Martin Guesnet

Directeurs associés:
Stéphane Aubert
Emmanuel Berard
Olivier Berman
Isabelle Bresset
Matthieu Fournier
Bruno Jaubert
Julie Valade

Conseil de surveillance et stratégie :
Francis Briest, **président**
Axelle Givaudan, **secrétaire général, directeur des affaires institutionnelles**

Conseiller scientifique et culturel :
Serge Lemoine

GROUPE ARTCURIAL SA

Président Directeur Général :
Nicolas Orłowski

Président d'honneur :
Hervé Poulain

Vice-président :
Francis Briest

Conseil d'Administration :
Francis Briest, Olivier Costa de Beauregard, Nicole Dassault, Laurent Dassault, Carole Fiquémont, Marie-Hélène Habert, Nicolas Orłowski, Hervé Poulain

SAS au capital de 1797000 €
Agrément n° 2001-005

FRANCE

Bordeaux
Marie Janoueix
Hôtel de Gurchy
83 Cours des Girondins
33500 Libourne
T. +33 (0)6 07 77 59 49
mjanoueix@artcurial.com

Artcurial Lyon
Michel Rambert
Commissaire-Priseur:
Michel Rambert
2-4, rue Saint Firmin - 69008 Lyon
T. +33 (0)4 78 00 86 65
mrambert@artcurial-lyon.com

Montpellier
Geneviève Salasc de Cambiaire
T. +33 (0)6 09 78 31 45
gsalasc@artcurial.com

Artcurial Toulouse
Jean-Louis Vedovato
Commissaire-Priseur:
Jean-Louis Vedovato
8, rue Fermat - 31000 Toulouse
T. +33 (0)5 62 88 65 66
v.vedovato@artcurial-toulouse.com

Arqana
Artcurial Deauville
32, avenue Hocquart de Turtot
14800 Deauville
T. +33 (0)2 31 81 81 00
contact@artcurial-deauville.com

INTERNATIONAL

Directeur Europe :
Martin Guesnet, 20 31
Assistante :
Héloïse Hamon,
T. +33 (0)1 42 25 64 73

Allemagne
Moritz von der Heydte, directeur
Miriam Krohne, assistante
Galeriestrasse 2 b
80539 Munich
T. +49 89 1891 3987

Autriche
Caroline Messensee, directeur
Carina Gross, assistante
Rudolfsplatz 3 - 1010 Wien
T. +43 1 535 04 57

Belgique
Vinciane de Traux, directeur
Stéphanie-Victoire Haine, assistante
5, avenue Franklin Roosevelt
1050 Bruxelles
T. +32 2 644 98 44

Italie
Emilie Volka, directeur
Serena Zammattio, assistante
Palazzo Crespi,
Corso Venezia, 22 - 20121 Milano
T. +39 02 49 76 36 49

Monaco
Louise Gréther, directeur
Julie Moreau, assistante
Résidence Les Acanthes
6, avenue des Citronniers 98000 Monaco
T. +377 97 77 51 99

Chine

Jiayi Li, consultante
798 Art District, No 4 Jiuxianqiao Lu
Chaoyang District - Beijing 100015
T. +86 137 01 37 58 11
lijiaiyi7@gmail.com

Israël

Philippe Cohen, représentant
T. +33 (0)1 77 50 96 97
T. +33 (0)6 12 56 51 36
T. +972 54 982 53 48
pcohen@artcurial.com

ADMINISTRATION ET GESTION

Secrétaire général, directeur des affaires institutionnelles :
Axelle Givaudan, 20 25
Directeur administratif et financier :
Joséphine Dubois, 16 26

Comptabilité et administration
Comptabilité des ventes :
Responsable: Audrey Couturier,
Victoria Clément, Julie Court,
Gabrielle Cozic Chehbani, Marine Langard

Comptabilité générale:
Responsable: Virginie Boisseau,
Marion Bégat, Sandra Margueritat,
Mouna Sekour

Responsable administrative des ressources humaines:
Isabelle Chénais, 20 27

Logistique et gestion des stocks
Directeur: Éric Pourchot
Rony Aviron, Mehdi Bouchekout, Laurent Boudan, Denis Chevallier,
Lionel Lavergne, Joël Laviolette, Vincent Mauriol, Lal Sellahannadi

Transport et douane
Responsable : Robin Sanderson, 16 57
shipping@artcurial.com
Laure-Anne Truchot, 20 77
shippingdt@artcurial.com

Ordres d'achat, enchères par téléphone
Kristina Vrzests, 20 51
Marjorie Grouzis
Marguerite de Boisbrunet
bids@artcurial.com

Marketing, Communication et Activités Culturelles
Directeur :
Carine Decroi, 16 52
Chef de projet marketing Europe :
Florence Marmiesse, 20 87
Chef de projet marketing junior :
Béatrice Epezy, 16 23
Graphistes juniors :
Noëlie Martin, 20 88
Émilie Génovèse, 20 10
Abonnements catalogues :
Géraldine de Mortemart, 20 43

Relations Extérieures
Directeur :
Jean Baptiste Duquesne, 20 76
Assistante presse :
Anne-Laure Guérin, 20 86

DÉPARTEMENTS D'ART

Archéologie et Arts d'orient

Spécialiste :
Mathilde Neuve-Église, 20 75

Artcurial Motorcars Automobiles de Collection

Directeur général :
Matthieu Lamoure
Directeur adjoint :
Pierre Novikoff
Spécialistes : Benjamin Arnaud
Antoine Mahé
Consultant : Frédéric Stoesser
Directeur des opérations
et de l'administration :
Iris Hummel, 20 56
Administrateurs :
Anne-Claire Mandine, 20 73
Sandra Fournet, 38 11

Automobilia Aéronautique, Marine

Directeur :
Matthieu Lamoure
Direction :
Sophie Peyrache, 20 41

Art d'Asie

Directeur :
Isabelle Bresset, 20 13
Expert :
Philippe Delalande
Spécialiste junior :
Qinghua Yin, 20 32

Art Déco

Spécialiste :
Sabrina Dolla, 16 40
Spécialiste junior :
Cécile Tajan, 20 80
Experts : Cabinet d'expertise
Marcilhac

Art Tribal

Direction :
Florence Latieule, 20 38

Bandes Dessinées

Expert : Éric Leroy
Administrateur :
Saveria de Valence, 20 11

Bijoux

Directeur : Julie Valade
Spécialiste : Valérie Goyer
Experts : S.A.S. Déchaut-Stetten
Administrateur :
Lamia İçame, 20 52

Curiosités, Céramiques et Haute Époque

Expert : Robert Montagut
Contact :
Isabelle Boudot de La Motte, 20 12

Inventaires

Directeur : Stéphane Aubert
Directeur adjoint :
Astrid Guillon
Administrateurs :
Pearl Metalia, 20 18
Béatrice Nicolle, 16 55

Consultants :
Jean Chevallier
Catherine Heim

Livres et Manuscrits

Spécialiste senior :
Guillaume Romaneix
Administrateur :
Lorena de La Torre, 16 58

Mobilier, Objets d'Art du XVIII^e et XIX^e s.

Directeur :
Isabelle Bresset
Céramiques, expert :
Cyrille Froissart
Orfèvrerie, experts :
S.A.S. Déchaut-Stetten,
Marie de Noblet
Spécialiste junior :
Filippo Passadore
Administrateur :
Charlotte Norton, 20 68

Montres

Directeur :
Marie Sanna-Legrand
Expert : Geoffroy Ader
Administrateur :
Justine Lamarre, 20 39

Orientalisme

Directeur : Olivier Berman, 20 67
Administrateur :
Hugo Brami, 16 15

Souvenirs Historiques et Armes Anciennes

Expert : Gaëtan Brunel
Administrateur :
Juliette Leroy, 20 16

Ventes Généralistes

Direction :
Isabelle Boudot de La Motte
Administrateurs :
Juliette Leroy, 20 16
Thaïs Thirouin, 20 70

Tableaux et Dessins Anciens et du XIX^e s.

Directeur : Matthieu Fournier
Dessins Anciens, experts :
Bruno et Patrick de Bayser
Spécialiste : Elisabeth Bastier
Administrateur :
Margaux Amiot, 20 07

Vins Fins et Spiritueux

Experts : Laurie Matheson
Luc Dabadie
Spécialiste junior :
Marie Calzada, 20 24
vins@artcurial.com

Hermès Vintage & Fashion Arts

Directeur : Pénélope Blanckaert
Administrateurs :
Alice Léger, 16 59
Clara Vivien
T. +33 1 58 56 38 12

Direction des départements du XX^e s.

Vice-président :
Fabien Naudan
Assistante :
Alma Barthélemy, 20 48

Design

Directeur : Emmanuel Berard
Catalogueur Design :
Claire Gallois, 16 24
Consultant Design Scandinave :
Aldric Speer
Administrateur Design
Scandinave :
Capucine Tamboise, 16 21

Estampes, Livres Illustrés et Multiples

Spécialiste junior :
Pierre-Alain Weydert, 16 54

Photographie

Administrateur :
Capucine Tamboise, 16 21

Urban Art Limited Edition

Spécialiste senior :
Arnaud Oliveux
Catalogueur :
Karine Castagna, 20 28

Impressionniste & Moderne

Directeur Art Impressionniste
& Moderne : Bruno Jaubert
École de Paris, 1905-1939 :
Expert : Nadine Nieszawer
Recherche et certificat :
Jessica Cavalero
Historienne de l'art :
Marie-Caroline Sainsaulieu
Catalogueur : Florent Wanecq
Administrateur :
Élodie Landais, 20 84

Post-War & Contemporain

Responsables :
Karim Hoss
Hugues Sébilleau
Recherche et certificat :
Jessica Cavalero
Catalogueur :
Sophie Cariguel
Administrateur :
Vanessa Favre, 16 13

COMMISSAIRES-PRISEURS HABILITÉS

Francis Briest, François Tajan,
Hervé Poulain, Isabelle Boudot
de La Motte, Isabelle Bresset,
Stéphane Aubert, Arnaud
Oliveux, Matthieu Fournier,
Astrid Guillon, Thaïs Thirouin

VENTES PRIVÉES

Contact : Anne de Turenne, 20 33

Tous les emails
des collaborateurs
d'Artcurial s'écrivent comme
suit : initiale du prénom
et nom@artcurial.com, par
exemple : iboudotdelamotte@
artcurial.com

Les numéros de téléphone
des collaborateurs d'Artcurial
se composent comme suit :
+33 1 42 99 xx xx

Affilié
À International
Auctioneers

International
Auctioneers

V-181

ORDRE DE TRANSPORT

PURCHASER SHIPPING INSTRUCTION

Vous venez d'acquiescer un lot et vous souhaitez qu'Artcurial organise son transport. Nous vous prions de bien vouloir remplir ce formulaire et le retourner soit par mail à: shipping@artcurial.com soit par fax au : +33 (0)1 42 99 20 22 ou bien sous pli à : Artcurial – Département Transport 7 Rond-Point des Champs-Élysées – 75008 Paris

Pour tout complément d'information, vous pouvez joindre le service Douanes et Transport au +33 (0)1 42 99 16 57. Votre devis vous sera adressé par mail.

Enlèvement & Transport

- Je viendrai enlever mes achats (une pièce d'identité en cours de validité sera demandée)
 Je donne procuration à M./Mme./La Société:

pour l'enlèvement de mes lots et celui-ci se présentera avec, la procuration signée, sa pièce d'identité et un bon d'enlèvement pour les transporteurs.

Merci de bien vouloir me communiquer un devis de transport:

Date Vente Artcurial: _____
Facture N°AC/RE/RA000 : _____
Nom de l'acheteur: _____
E-mail: _____
Nom du destinataire (si différent de l'adresse de facturation): _____

Adresse de livraison: _____

N° de téléphone : _____ Digicode : _____
Étage: _____
Code Postal: _____ Ville: _____
Pays: _____

Instructions Spéciales:

- _____
 Je demande le déballage et l'enlèvement des déchets

Conditions générales d'achats et assurance

L'acquéreur est chargé de faire assurer lui-même ses acquisitions, Artcurial SAS décline toute responsabilité quant aux dommages que l'objet pourrait encourir, et ceci dès l'adjudication prononcée. Toutes les formalités et transports restent à la charge exclusive de l'acquéreur.

- J'ai pris connaissance des Conditions Générales d'Achat
 Merci d'inclure une assurance transport dans mon devis.

Frais de stockage

Les meubles et les pièces volumineuses ne pourront pas être enlevés chez Artcurial. Ils sont entreposés dans les locaux de Vulcan Fret Services: 135, rue du Fossé Blanc - F-92230 Gennevilliers. Le retrait s'effectue sur rendez-vous du lundi au jeudi de 09h à 12h30 et de 13h30 à 17h, le vendredi de 09h à 12h30 et de 13h30 à 16h. Tél.: +33 (0)1 41 47 94 00. Stockage gracieux les 14 jours suivant la date de vente. Passé ce délai, des frais de stockage (86 € TTC) par lot et par semaine seront facturés par Vulcan Fret Services, toute semaine commencée est due en entier.

Aucun retrait ni transport de lot ne pourra intervenir sans le paiement intégral de la facture et de tous les frais afférents.

Your order has to be emailed to shipping@artcurial.com (1) According to our conditions of sales in our auctions: "All transportation arrangements are the sole responsibility of the buyer"

Last Name: _____
Customer ID: _____
First Name: _____

- I'll collect my purchases myself
 My purchases will be collected on my behalf by:

 I wish to receive a shipping quote to the following email address (1): _____

Shipment address

Name: _____
Delivery address: _____

ZIP: _____ City: _____
Country: _____
Floor: _____ Digicode: _____
Recipient phone No: _____
Recipient Email: _____

Integrated air shipment - Fedex

(If this type of shipment applies to your purchases)*
 Yes No

* Kindly note that for security reason frame and glass are removed.

Liability and insurance

The Buyer has to insure its purchase, and Artcurial SAS assumes no liability for any damage items which may occur after the sale.

- I insure my purchases myself
 I want my purchases to be insured by the transport agent

Payment method

No shipment can occur without the settlement of Artcurial's invoice beforehand

- Credit card (visa)
 Credit card (euro / master card)

Cardholder Last Name: _____

Card Number (16 digits): ____ / ____ / ____ / ____

Expiration date: __ / __

CVV/CVC N° (reverse of card): _ _ _

I authorize Artcurial to charge the sum of: _____

Name of card holder: _____

Date: _____

Signature of card holder (mandatory): _____

Date: _____

Signature: _____

STOCKAGE ET ENLÈVEMENT DES LOTS *STORAGE & COLLECTION OF PURCHASES*

Tél.: +33 (0)1 42 99 20 46
Fax.: +33 (0)1 42 99 20 22
stockage@artcurial.com

Il est conseillé de prévenir par courrier électronique, téléphone ou fax, le département stockage de la date désirée de retrait d'un lot.

Please advise our storage department by email, telephone or fax of the date when your lot(s) will be collected.

TABLEAUX ET OBJETS D'ART *PICTURES & WORKS OF ART*

Vous pouvez retirer vos achats au magasinage de l'Hôtel Marcel Dassault (rez-de-jardin), soit à la fin de la vente, soit les jours suivants :
lundi au vendredi: de 9h30 à 18h (stockage gracieux les 15 jours suivant la date de vente)

Purchased lots may be collected from the Hôtel Marcel Dassault storage (garden level) either after the sale, Monday to Friday from 9:30 am to 6 pm. (storage is free of charge for a fortnight after the sale)

MOBILIER ET PIÈCES VOLUMINEUSES *FURNITURE & BULKY OBJECTS*

• Les meubles et pièces volumineuses ne pourront pas être enlevés chez Artcurial, ils sont entreposés dans les locaux de

Vulcan Fret Services :
Lundi au jeudi: de 9h à 12h30 et de 13h30 à 17h
Vendredi: de 9h à 12h30 et de 13h30 à 16h
135 rue du Fossé Blanc. 92230 Gennevilliers

Contact: Aurélie Gaita,
aurelie.gaita@vulcan-france.com
Tél.: +33 (0)1 41 47 94 00
Fax.: +33 (0)1 41 47 94 01

• Stockage gracieux les 14 jours suivant la date de vente. Passé ce délai, des frais de stockage vous seront facturés par Vulcan Fret Services par semaine, toute semaine commencée est due en entier.

• Pour tout entreposage supérieur à 45 jours, nous vous invitons à demander un devis forfaitaire.

• Pour toute expédition de vos lots, Vulcan Fret Services se tient à votre disposition pour vous établir un devis.

• L'enlèvement des lots achetés ne peut pas être effectué avant le 4^e jour qui suit la date de vente.

• All furniture and bulky objects may not be collected at Artcurial Furniture, as they are stored at the Vulcan Fret Services warehouse:
Monday to thursday: 9am - 12.30pm and 1.30pm - 5pm
Friday: 9am - 12.30pm and 1.30pm - 4pm
135 rue du Fossé Blanc 92230 Gennevilliers

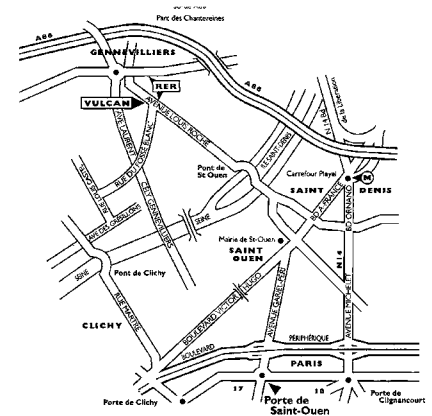
Contact: Aurélie Gaita,
aurelie.gaita@vulcan-france.com
Tel.: +33 (0)1 41 47 94 00
Fax.: +33 (0)1 41 47 94 01

• The storage is free of charge for a 14 day period after the date of sale. Thereafter storage costs will be charged by Vulcan Fret Services, per week.

• Vulcan Fret Services will be pleased to provide a quote, for any storage over 45 days, upon request.

• Vulcan Fret Service can also provide a quote for the shipment of your purchases.

• Lots can be collected after the 4th day following the sale's date.





Lot 21, Mathieu MATEGOT, *Lampadaire dit «Perfo-lux»* - 1953 (détail) - p.36

DESIGN

Mardi 28 novembre 2017 - 19h
artcurial.com



ARTCURIAL